



ELA

EXCELLENCE

RESORT BELEK

2023

SÜRDÜRÜLEBİLİRLİK

RAPORU

2023

SÜRDÜRÜLEBİLİRLİK RAPORU

RAPOR HAKKINDA

ÜST YÖNETİMİN MESAJI

GENEL MÜDÜR MESAJI

ELA EXCELLENCE RESORT HAKKINDA

ELA EXCELLENCE RESORT HAKKINDA

KURUMSAL STRATEJİMİZ

VİZYONUMUZ

MİSYONUMUZ

ELA EXCELLENCE VE SÜRDÜRÜLEBİLİRLİK

SÜRDÜRÜLEBİLİRLİK YAKLAŞIMIMIZ

SÜRDÜRÜLEBİLİRLİK STRATEJİMİZ

EKONOMİK BÜYÜME

SÜRDÜRÜLEBİLİRLİK KOMİTESİ

SÜRDÜRÜLEBİLİRLİK YÖNETİMİ YAPISI

KURUMSAL RİSK YÖNETİMİ

ÖNCELİKLENDİRME

ÖNCELİKLENDİRME SÜRECİ

ÖNCELİKLENDİRME SÜRECİ NASIL İŞLİYOR?

ÖNCELİKLİ KONULARIMIZ

ELA

LIVE TODAY, RESPECT TOMORROW

2023

SÜRDÜRÜLEBİLİRLİK RAPORU

PAYDAŞLARLA İLİŞKİLERİMİZ
DESTEKLEDİĞİMİZ VE DAHİL OLDUĞUMUZ GİRİŞİMLER
KATKI SAĞLADIĞIMIZ SÜRDÜRÜLEBİLİR KALKINMA AMAÇLARI
TOPLUMSAL CİNSİYET EŞİTLİĞİ
ÇALIŞAN MEMNUNİYETİ
ÇALIŞANLARIN YETKİNLİK GELİŞİM SÜREÇLERİ
ÇALIŞAN HAKLARI
ÇOCUK HAKLARI VE ÇOCUK İŞÇİLİĞİ
İŞ SAĞLIĞI VE GÜVENLİĞİ
YASAL UYUM
İŞ SÜREKLİLİĞİ
SU YÖNETİMİ
ATIK YÖNETİMİ
ENERJİ YÖNETİMİ
BİYOÇEŞİTLİLİK
DOĞA VE ÇEVRE KORUMA PROJELERİ
İKLİM DEĞİŞİKLİĞİ İLE MÜCADELE
TEDARİK ZİNCİRİ YÖNETİMİ
RİSK YÖNETİMİ ve DAYANIKLI TEDARİK ZİNCİRİ
DİĞER DOKÜMANLAR
2023 YILINDA TESİSİN ALDIĞI ÖDÜLLER
2023 YILINDA TESİSİN ALDIĞI BELGELER

ELA

LIVE TODAY, RESPECT TOMORROW



Kurulduğu günden itibaren güvenilirlik, doğruluk, çalışkanlık, esneklik ve yenilikçilik değerleriyle hareket ederek büyüyen ELA Excellence Resort, "Sürdürülebilirlik" konusunda yaptığı çalışmalar ile kendinden söz ettirmeyi her zaman başarmış, konaklama sektörüne liderlik yapan kuruluşlardan biri olmuştur.

Ela Excellence Resort olarak 2023 yılı Sürdürülebilirlik Raporumuz ile sürdürülebilirlik yaklaşımımızı, stratejilerimizi, hedeflerimizi ve 2023 yılına ait sürdürülebilirlik performansımızı tüm paydaşlarımızın görüşüne sunuyoruz.

ELA Excellence Resort, büyüme stratejisinin merkezinde konumlandığı anlayışını tüm sürdürülebilirlik süreçlerine entegre etmiştir.

Turizm sektöründe sürdürülebilirliğin önemini dikkate alarak, bu kriterleri hem çevresel hem de sosyal sorumluluk projelerimize entegre ettik. Misafirlerimize daha yeşil ve bilinçli bir deneyim sunarken, aynı zamanda çalışanlarımızın da sürdürülebilirlik konusundaki farkındalığını artırmayı amaçladık. Bu süreç, otelimizin performansını yükseltmek ve sektörde öncü bir konumda yer almak için önemli bir adım olmuştur.

Bugün dünya genelinde toplumları, iş dünyasını ve bireyleri etkileyen birçok birbirine bağlı küresel riskle karşı karşıyayız.

Bu riskleri kısa, orta ve uzun vadede değerlendirmek ve etkili bir şekilde yönetmek,

otellerin kendilerini farklılaştırıp yeni fırsatlar yaratmasını sağlıyor. Dünya Ekonomik Forumu'nun (WEF) her yıl yayınladığı Küresel Riskler Raporu'nun 2023 yılı versiyonunda, kısa ve uzun vadede küresel risklerin etkileri incelenirken, 2020 sonrası 10 yıllık periyodun ilk yılları, insanlık tarihi açısından en büyük aksaklıkların yaşandığı dönem olarak tanımlanıyor. İş dünyası, doğal kaynak krizinden iklim değişikliği etkilerine, tedarik zinciri sürekliliğinden ülkeler arası krizlere kadar çeşitli konulara adapte olmaya çalışıyor.

2025 yılına girerken, beklenen ve karşılaşılan risklerin bir kısmı tamamen yeni, diğerleri ise enflasyon, jeopolitik karışıklıklar ya da gelişmekte olan pazarlardan sermaye çıkışları gibi eski dünyanın risklerinin yeniden ortaya çıkması ile şekilleniyor. Bu eski dünyanın riskleri, iş dünyasına yeni nesil yöneticilerin bu risklerle belki de ilk kez karşılaşması olarak büyük bir etki yapıyor. Küresel Riskler Raporu'nda, kısa ve uzun vadede farklılaşan riskler arasında iklim değişikliği ile mücadelede başarısızlık, coğrafi karışıklık, doğal kaynak krizi, doğal felaketler ve aşırı hava olayları, zorunlu toplu göç, siber riskler ve sosyal uyumun bozulması gibi unsurlar öne çıkıyor. Çevresel ve sosyal risklerin yoğunluğu dikkat çekerken, doğrudan ekonomik bir risk öne çıkmıyor. İki yıllık dönemde çevresel risklerin büyük ölçüde hissedilmesi beklenirken, enerji arzı, gıda arzı ve net sıfır hedeflerine ulaşamaması gibi konular da öne çıkıyor. ELA Excellence Resort olarak, hızla değişen dünyada başarılı bir performans sürdürebilmek için sosyal, çevresel, ekonomik, politik ve teknolojik değişimleri yakından takip ediyoruz. Değişen koşullara

uyum sağlamak ve risklerin etkilerini en aza indirmek amacıyla gerekli aksiyonları alıyor, bu riskleri fırsata dönüştürmek için çalışıyoruz. Bu kapsamda, WEF Küresel Riskler Raporu'nu, faaliyet gösterdiğimiz bölgelerdeki güncel durumu ve diğer girişimleri inceleyerek gerçekleştirdiğimiz trendler, riskler ve fırsatlar analizleri sonucunda, turizm sektöründe değişime öncülük etme fırsatı yaratan risk ve fırsatları belirliyoruz.

2022 yılından itibaren her yıl, sosyal ve çevresel performansını sürdürülebilirlik raporları aracılığıyla tüm paydaşlarıyla şeffaflıkla paylaşmaktadır.

Bu rapor GRI Standartlarını temel alarak hazırlanmıştır. Raporda, Birleşmiş Milletler Sürdürülebilir Kalkınma Amaçları'na sağlanan katkı ile Birleşmiş Milletler Küresel İlkeler Sözleşmesi (United Nations Global Compact, UNGC) performansına da yer verilmektedir. Raporda mali veriler kapsam dışı bırakılmıştır.

Rapor hakkındaki her türlü görüş ve önerinizi callcenter@elahotels.com adresine iletebilirsiniz.



Ahmet Akbalık
Özak Global
Yönetim Kurulu Başkanı

“2023 yılına, ülkemizi derinden sarsan depremler nedeniyle büyük bir üzüntü içerisinde başladık. Ülke olarak birçok ilimizi yıkıcı bir şekilde etkileyen deprem felaketlerinde çok sayıda vatandaşımızı kaybetmenin derin acısını yaşıyoruz. Bu zor günleri ancak hep birlikte el ele vererek atlatabileceğimize inanıyor, bu vesileyle ülkemiz için bir kez daha başsağlığı ve geçmiş olsun dileklerimi paylaşıyorum.

2023 Sürdürülebilir Gelişim Raporuna göre ülkemiz 166 ülke arasında 72. sırada yer almaktadır. Her geçen yıl ülkemiz Sürdürülebilirlik konusunda kendini geliştirmekte ve yıllar geçtikçe de üst sıralara doğru çıkacağından kimsenin şüphe duymaması gerekir.

2004 yılında Türkiye'nin Birleşmiş Milletler İklim Değişikliği Çerçeve Sözleşmesi'ni (UNFCCC) imzalamasıyla iklim değişikliği ve sürdürülebilirlik konularındaki çalışmalar hız kazanmıştır. Ayrıca, Türkiye'nin 2021 yılında Paris Anlaşması'na taraf olması, 2053 yılı için net sıfır emisyon ve yeşil kalkınma hedeflerine olan bağlılığını bir kez daha göstermiştir. Özel sektörün bu hedeflere ulaşma sürecindeki rolü ise büyük önem taşımaktadır.

Akbalık Holding olarak, stratejilerimizi ülkemizin bu hedefleri doğrultusunda şekillendiriyoruz. Tüm iş süreçlerimizi, sürdürülebilirlik ilkeleri çerçevesinde esneklik ve rekabet gücümüzü koruyarak geliştiriyoruz.



Ahmet Akbalık
Özak Global
Yönetim Kurulu Başkanı

“Yarın İçin Bugün Koruyalım” başlığı altında yürüttüğümüz sürdürülebilirlik çalışmalarını, Sürdürülebilir Kalkınma Amaçları (SKA) ile uyumlu hale getirdiğimiz Sürdürülebilirlik Politikamız ile daha da ileriye taşıyoruz. 2023 yılında hayata geçirdiğimiz Sürdürülebilirlik Yönetim Sistemi (SYS) ile bu alandaki çalışmalarımızı sistematik ve etkili bir şekilde yürütmeyi ve geliştirmeyi amaçlıyoruz. Kurumsal gelişimimizi sürdürürken, ülkemizin sürdürülebilir kalkınma hedeflerine katkı sağlamak ve bu alandaki farkındalığı artırmak adına pek çok sivil toplum kuruluşu, dernek ve çalışma grubunda aktif rol alıyoruz. Sürdürülebilirliğin çevresel, sosyal ve yönetişimsel etkilerini yakından takip ediyor; bu doğrultuda teknik ekibimizin kapasitesini geliştirmeye yönelik adımlar atıyoruz. İklim kriziyle mücadele, doğal yaşamın korunması,

iş süreçlerinin dijitalleşmesi ve çalışan eğitimleri gibi alanlarda tamamladığımız ve devam eden projelerle faaliyet gösterdiğimiz bölgelerde anlamlı katkılar sağlamaya devam ediyoruz.

Bugün, iş dünyasındaki küresel rekabetin güçlü oyuncularından biriysek; müşterilerine artı değer sağlayan, çalışanlarına güvenen, güven veren, insanların yaşam kalitesini artırmaya inanan, doğaya saygılı, yaratıcı ve yenilikçi bir kimliğe sahip olduğumuz içindir. Çünkü kurulduğumuz ilk günden beri biliyoruz ki; sadece yaptığı işte en iyi olanlar, itibar ve prestijlerini geleceğe gururla taşırlar.”

Ela Excellence Resort 2023 yılı sürdürülebilirlik raporunu siz değerli paydaşlarımızla paylaşmaktan büyük mutluluk duyuyor, emeği geçen tüm çalışanlarımıza teşekkür ediyorum.

Ela Excellence Resort olarak sürdürülebilirlik raporlamasında uluslararası kabul görmüş GRI (Global Reporting Initiative) standartlarını temel alarak kapsamlı bir yaklaşım benimsiyoruz. GRI standartları, sürdürülebilirlik performansımızı şeffaf, objektif ve ölçülebilir bir şekilde raporlamamıza olanak tanırken, faaliyetlerimizin çevresel, sosyal ve ekonomik etkilerini daha geniş bir perspektiften ele almamıza yardımcı olmaktadır.

Bu raporda, GRI standartlarına uygun veri ve analizlerin yanı sıra, Birleşmiş Milletler Sürdürülebilir Kalkınma Hedefleri (SDG'ler) ile uyumlu bir yapı sunarak, resortumuzun sürdürülebilir kalkınmaya katkı sağlama amacını ön plana çıkarıyoruz. SDG'lerin yol gösterici ilkeleri doğrultusunda, enerji verimliliği, su tasarrufu, biyoçeşitliliğin korunması, yerel istihdam ve toplumsal kalkınma gibi öncelikli alanlarda attığımız adımlar, misafirlerimize ve iş ortaklarımıza sürdürülebilir bir gelecek sunma hedefimizin altını çizmektedir.

GRI raporlaması ile SDG'leri entegre ederek hazırladığımız bu rapor, Ela Excellence Resort'un çevresel ve toplumsal sorumluluklarını yerine getirirken aynı zamanda değer yaratan bir organizasyon olarak bölgeye katkıda bulunma çabasını ortaya koymaktadır. Bu sayede, sadece bugün değil, gelecek nesiller için de sürdürülebilir bir dünyaya katkıda bulunmayı

amaçlıyor; elde edilen sonuçları tüm paydaşlarımıza şeffaf bir şekilde sunarak gelişim yolculuğumuzu sürekli hale getirmeyi hedefliyoruz. Ela Excellence Resort olarak hazırladığımız sürdürülebilirlik raporunda, uluslararası kabul görmüş GRI (Global Reporting Initiative) raporlama standartlarının temel maddelerini Birleşmiş Milletler Sürdürülebilir Kalkınma Hedefleri (SDG) ile uyumlu hale getirerek kapsamlı ve anlamlı bir bütünlük sağladık. Bu doğrultuda, GRI standartlarının gerektirdiği verileri raporlarımıza entegre ederken, aynı zamanda her maddenin SDG ile nasıl bir bağ kurduğunu ayrıntılı bir şekilde ele aldık.

1. Enerji Yönetimi ve İklim Eylemi (SDG 7 ve SDG 13 ile Uyumlu)

Enerji yönetimi ve iklim eylemi konularında, GRI 302 (Enerji) ve GRI 305 (Emisyonlar) standartları doğrultusunda enerji tüketimimizi, sera gazı emisyonlarımızı ve enerji verimliliği çalışmalarımızı detaylandırdık. SDG 7 olan "Erişilebilir ve Temiz Enerji" ve SDG 13 olan "İklim Eylemi" ile uyumlu olarak, resortumuzda yenilenebilir enerji kaynaklarına yönelmekte ve enerji verimliliğini artırıcı projeler geliştirmekteyiz. İklim değişikliğini azaltmaya yönelik bu adımlar, çevre üzerindeki etkilerimizi asgariye indirmeyi hedeflemektedir.

2. Su ve Atık Yönetimi (SDG 6 ve SDG 12 ile Uyumlu)

GRI 303 (Su ve Atık Sular) ve GRI 306 (Atık) standartları doğrultusunda, su kullanımımız, geri dönüşüm uygulamalarımız ve atık yönetimlerimiz ile ilgili detaylı veriler sağladık. Bu konular SDG 6 olan "Temiz Su ve Sıhhi Koşullar" ve SDG 12 olan "Sorumlu Tüketim ve Üretim" hedefleri ile uyumludur. Su tüketimini optimize etme, su kaynaklarını koruma ve atık miktarını azaltmaya yönelik projelerimiz, çevresel sorumluluğumuzu pekiştirmekte ve ekosistem üzerindeki etkilerimizi azaltmaktadır.

3. Biyoçeşitliliğin Korunması (SDG 15 ile Uyumlu)

GRI 304 (Biyoçeşitlilik) standardı kapsamında, çevremizdeki doğal alanları ve türleri koruma çalışmalarımızı detaylandırdık. Bu çalışmalar SDG 15 olan "Karasal Yaşam" hedefi ile uyumludur ve biyoçeşitliliğin korunmasına katkı sağlamak için yerel projelere destek vermekteyiz. Örneğin, yerel ortaklıklarımızla yürüttüğümüz Beydağları Endemik Bitkiler Kitabı ve Beydağları Kuş ve Kelebekler Araştırma Projeleri ile biyolojik çeşitliliği koruma çabalarımıza katkı sağlamaktayız.

4. Toplumsal Katkı ve Sosyal Sorumluluk (SDG 1, SDG 8 ve SDG 10 ile Uyumlu)

GRI 401 (İstihdam) ve GRI 413 (Topluluk Katılımı) standartları çerçevesinde, yerel istihdam politikalarımız, sosyal sorumluluk projelerimiz ve topluma olan katkılarımızı ele aldık. SDG 1 olan "Yoksulluğa Son," SDG 8 olan "İnsana Yakışır İş ve Ekonomik Büyüme" ve

SDG 10 olan "Eşitsizliklerin Azaltılması" hedeflerine uyumlu olarak, yerel istihdamı destekliyor, çalışanlarımızın gelişimine yatırım yapıyor ve sosyal sorumluluk projeleriyle toplumsal katkıyı artırıyoruz.

5. Sağlık, Güvenlik ve Eğitim (SDG 3 ve SDG 4 ile Uyumlu)

GRI 403 (İş Sağlığı ve Güvenliği) ve GRI 404 (Eğitim ve Öğretim) standartları doğrultusunda, çalışanlarımızın sağlığı ve güvenliği ile eğitim programlarına ilişkin verileri sağladık. SDG 3 olan "Sağlık ve Kaliteli Yaşam" ve SDG 4 olan "Nitelikli Eğitim" hedeflerine uyumlu olarak, sağlıklı ve güvenli bir çalışma ortamı sağlamak ve çalışanlarımızın eğitimine katkıda bulunmak için çeşitli girişimlerde bulunmaktayız. Bu sayede, iş sağlığı ve güvenliğine yönelik en yüksek standartları gözetiyor ve çalışanlarımızın gelişimini sürekli destekliyoruz.

Ela Excellence Resort olarak, sürdürülebilirlik raporumuzda GRI standart maddelerini SDG ile entegre ederek sadece sürdürülebilirlik performansımızı şeffaf bir şekilde sunmakla kalmıyor, aynı zamanda küresel sürdürülebilirlik hedeflerine yönelik katkılarımızı da görünür kılıyoruz. GRI ve SDG'leri uyumlu hale getiren bu yaklaşımımız, tesisimizin çevresel ve sosyal sorumluluklarını bütüncül bir şekilde ele almamızı ve paydaşlarımızla sürdürülebilir bir gelecek için ortak bir vizyon paylaşmamızı sağlıyor.



Korhan Alşan

Ela Hospitality
Turizm Koordinatörü

Ela Excellence Resort olarak sürdürülebilirliği, yalnızca çevresel sorumluluğumuzun bir parçası değil, aynı zamanda misafirlerimize ve topluma karşı duyduğumuz uzun vadeli bir taahhüt olarak görüyoruz. Her alanda sürdürülebilir iş modellerini hayata geçirerek, doğal kaynakları koruma, sosyal sorumluluklarımızı yerine getirme ve işletme süreçlerimizi daha verimli hale getirme hedefindeyiz. Bu yaklaşımla hem çevremize hem de gelecek nesillere katkı sağlamayı amaçlıyoruz.

Sürdürülebilirlik politikamızın temelinde, Birleşmiş Milletler Sürdürülebilir Kalkınma Amaçları (SKA) ile uyumlu stratejiler geliştirme ve uygulama çabası yer almaktadır. Doğal yaşamın korunmasından enerji verimliliğine, atık yönetiminden su tasarrufuna kadar geniş bir yelpazede sürdürülebilirlik odaklı projeler yürütüyoruz. Ayrıca, yerel topluluklarla iş birliği yaparak sosyal sürdürülebilirliğe katkıda bulunuyor ve çalışanlarımızın sürekli gelişimini sağlıyoruz.

Ela Excellence Resort olarak, karbon ayak izimizi azaltma, yenilenebilir enerji kaynaklarına yatırım yapma ve atık yönetimi süreçlerimizi optimize etme konularında kararlıyız. Bu çalışmalarımız, sadece çevreye değil, aynı zamanda misafirlerimizin beklentilerine de duyarlılık göstermeyi içeriyor. Elde ettiğimiz her başarı, sürdürülebilir turizmin geliştirilmesine olan inancımızı ve bu alandaki sorumluluğumuzu daha da pekiştiriyor.

Bu kapsamda hazırladığımız sürdürülebilirlik raporumuz, bugüne kadar attığımız adımları ve geleceğe dair hedeflerimizi detaylandırırken, turizm sektöründe sürdürülebilirliğin önemini bir kez daha vurgulamaktadır. Misafirlerimize daha yeşil, daha bilinçli ve sorumlu bir tatil deneyimi sunmaya devam ederken, çevresel, sosyal ve ekonomik sürdürülebilirliği sağlama konusunda kararlıyız.

Saygılarımla,



15 yılı aşkın süredir Türk Turizm sektörüne hizmet eden Ela Excellence Resort Belek, Özak Global bünyesinde yer almaktadır.

1985 yılında Özak Tekstil'in kurulmasıyla temelleri atılan Özak Global; turizm, inşaat, gayrimenkul yatırım ortaklığı ve tesis yönetimi gibi farklı sektörlerde varlık göstermektedir. Özak Global, faaliyet gösterdiği her sektörde, sahip olduğu çatı değerlerinin yanı sıra; nitelikli insan kaynağı, sağlam finansman yapısı, öngörü ve analiz yeteneği, strateji geliştirme becerisi ve inovasyona olan inancı ile Türkiye ekonomisinin itici güçlerinden biridir.

Özak Global; bünyesinde yer alan Aktay Turizm, Özak Tekstil, Özak Gyo, Int-Er Yapı ve Akyön Tesis Yönetimi şirketleri ile yarım asra yaklaşan köklü ve başarılı geçmişi, farklı ancak hizmet kültürü olarak birbirini tamamlar niteliğe sahip sektörlerdeki yetkinliği ile yaşama değer katmaya devam etmektedir.

Türkiye'nin eşsiz turizm potansiyeli içinde hizmet sektöründeki deneyimi ve vizyonuyla 2004 yılında Aktay Turizm'i kuran Özak Global, 2007 yılında Ela Excellence Resort Belek ile turizm sektöründe faaliyet göstermeye başlamıştır. Kurulduğu günden bu yana kişiye özel tatil anlayışı ve uluslararası standartlardaki kalitesiyle hizmet vermeye devam eden Ela Excellence Resort Belek, Türkiye'de çocuk ve aile konseptine sahip ilk oteldir.

Aktay Turizm, Özak Global'in kurumsal kültürünü ve kalite anlayışını turizm sektörüne taşıyarak Muğla Bodrum, Antalya Kemer, Antalya Demre ve Aydın Didim'de yenilikçi fikirlerle yeni tatil konseptlerini hayata geçirmeye devam etmeyi planlamaktadır.

1 Ocak-31 Aralık 2023 dönemini kapsayan raporda yer alan bilgiler Ela Excellence Resort ün Sürdürülebilirlik kapsamında yaptığı çalışmaların detaylarını kapsamaktadır.



KURUMSAL STRATEJİMİZ

Ela Excellence Resort olarak, geniş hizmet yelpazemiz ve çeşitli konaklama seçeneklerimiz aracılığıyla dünya çapında farklı kültürlerden ve profillerden gelen misafirlere hitap ediyoruz. Misafirlerimizin değişen beklentilerine ve ihtiyaçlarına yanıt vermek amacıyla yenilikçi ve dinamik bir yaklaşım benimsiyoruz. Bu hedef doğrultusunda, otelimiz dört temel stratejik odak alanına odaklanarak ve bu alanları destekleyen üç ana hızlandırıcı faktörü kullanarak misyonumuzu gerçekleştirmeyi amaçlıyoruz.

İlk olarak, konuk deneyimini sürekli olarak iyileştirmek ve kişiselleştirmek üzerine kurulu olan misyonumuz, müşteri memnuniyetini en üst düzeye çıkarmayı hedefliyor. İkinci olarak, sürdürülebilirlik ve çevre dostu uygulamaları en ön planda tutarak, çevresel etkilerimizi minimize etmeyi ve bu konuda sektördeki en iyi uygulamaları sergilemeyi amaçlıyoruz. Üçüncü olarak, teknolojiyi etkin bir şekilde kullanarak otelcilik hizmetlerimizi modernize ediyor ve operasyonel verimliliğimizi artırıyoruz. Son olarak, yerel topluluklarla iş birliği yaparak hem misafirlerimize hem de çevremizdeki topluluklara değer katmayı hedefliyoruz. Bu stratejik odak alanlarımıza ulaşmamızı destekleyen hızlandırıcı faktörlerimiz ise, sürekli eğitim ve gelişim programları, yenilikçi teknolojilere yatırım ve güçlü bir müşteri geri bildirim

mekanizmasıdır. Bu kapsamda, misafirlerimize en yüksek kaliteyi sunmak ve sektördeki öncü rolümüzü sürdürmek için her gün yeniliklere açık bir yaklaşım sergiliyoruz. Ela Excellence Resort olarak, misafirlerimize mükemmel bir konaklama deneyimi sunma hedefimizi dört ana stratejik odak alanı etrafında şekillendiriyoruz:

1.Çalışan Deneyimi ve Gelişimi: Çalışanlarımızın mevcut yeteneklerini korumak ve geliştirmek önceliğimizdir. Onlara benzersiz bir çalışma deneyimi sunarak yetkinliklerini artırmayı ve motivasyonlarını yüksek tutmayı hedefliyoruz. Bu doğrultuda düzenlediğimiz eğitim programları ve kariyer gelişim fırsatları ile yetenekli bir ekip oluşturuyoruz.

2.Misafir İhtiyaçlarına Odaklanma ve İnovasyon: Misafirlerimizin değişen ihtiyaçlarını dikkate alarak, otel hizmetlerimizi sürekli yeniliklerle güçlendiriyoruz. Markamızın sunduğu çeşitli konaklama ve hizmet seçenekleri ile misafir memnuniyetini en üst düzeyde tutmayı ve markamızın büyümesini desteklemeyi amaçlıyoruz.

3.Operasyonel Mükemmellik: Üretim ve hizmet süreçlerimizde kalite ve verimliliği artırmak için sürekli iyileştirme çalışmalarına odaklanıyoruz. Tedarik zincirimizi etkin bir şekilde yöneterek misafirlerimize kesintisiz ve yüksek kaliteli hizmet sunmaya devam ediyoruz. Bu süreçte, her aşamada mükemmelliği hedefliyoruz.

4.Coğrafi Genişleme ve Büyüme: Yeni potansiyel pazarlar ve coğrafyalara açılmayı, stratejik satın almalar veya iş birlikleri aracılığıyla büyümeyi planlıyoruz. Bu şekilde, global ölçekte daha geniş bir misafir kitlesine hizmet sunma fırsatlarını değerlendiriyoruz.

Bu stratejik odaklarımıza ulaşmayı hızlandıracak üç önemli faktörümüz bulunuyor:

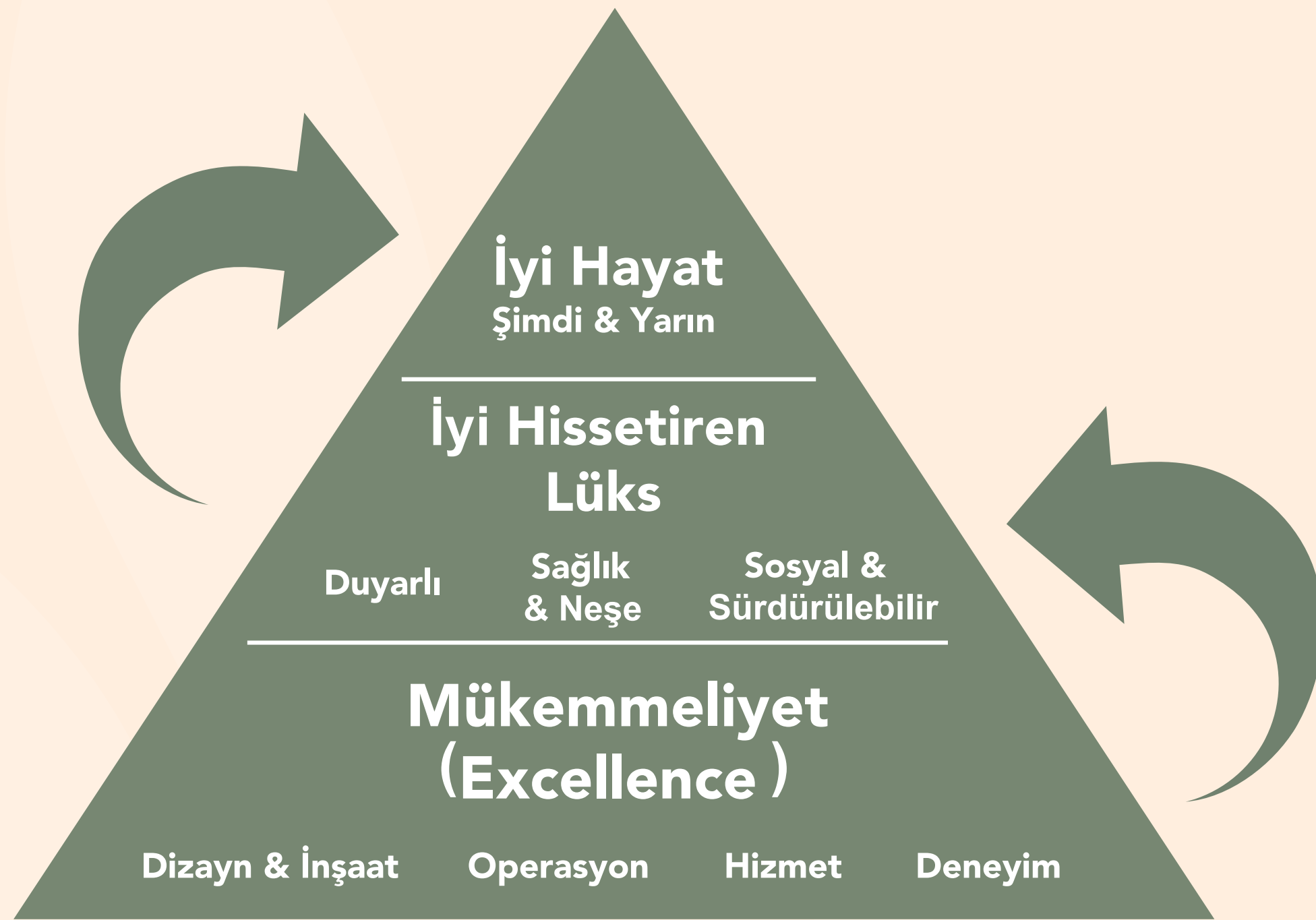
1.Finansal Disiplin: Kar odaklı büyüme stratejimiz doğrultusunda işletme sermayemizi ve yatırımlarımızı etkili bir şekilde yönetiyoruz. Bu sayede, sistemimize değer katıyor ve ana faaliyet alanlarımıza kaynak sağlamaya devam ediyoruz.

2.Dijitalleşme ve Veri Analitiği: Dijital teknolojileri ve veri tabanlı iş analitiğini kullanarak misafirlerimize kesintisiz birçok kanallı deneyim sunuyoruz. Teknolojik altyapımızı sürekli geliştirerek, otelcilik hizmetlerimizi daha etkili ve yenilikçi hale getiriyoruz.

3.Sürdürülebilirlik: Net sıfır emisyon hedefi doğrultusunda çevresel etkilerimizi minimuma indirmeyi amaçlıyoruz. Toplumsal fayda projeleri ile sosyal etkimizi artırıyor, eşitlik, kapsayıcılık ve çeşitlilik anlayışımızla güçleniyoruz.

Bu etkenler sayesinde hedeflerimize daha hızlı ve etkili bir şekilde ulaşacağımıza inanıyoruz. Ela Excellence Resort olarak, misafirlerimize en yüksek kaliteyi sunarken aynı zamanda sürdürülebilir ve toplumsal olarak sorumlu bir yaklaşımı benimsemeye devam edeceğiz.

VİZYONUMUZ, SÖZÜMÜZ, MİSYONUMUZ



Vizyonumuz

ELA EXCELLENCE olarak Vizyonumuz: Hayatı Bugün ve Yarın Daha İyi Hale Getirmektir.

Sözümüz

ELA EXCELLENCE Markalı Otellerimiz, Unutulmayacak İyi Hissetme ve Neşeli Anlarla dolu 360 Derece Kapsayıcılıkta Feelwell – İyi Yaşam Lüksü sağlar.

Misyonumuz

Feelwell Luxury – İyi Yaşam Lüksünü, Sosyal Sorumluluk ve Sürdürülebilirliği, dengeleyen Mindful - Farkındalık ve Duyarlılık Yaklaşımımız ile yaptığımız her işte, Konukseverlikte, Mükemmellik ilkemiz doğrultusunda vizyonumuza ulaşmak üzere emin adımlar ile ilerleriz.



SÜRDÜRÜLEBİLİRLİK YAKLAŞIMIMIZ

“Doğaya dokunduğumuz her anda ona olan saygımızı gösteriyor ve onu koruyoruz” sloganımızdan hareketle sürdürülebilirliği tüm süreçlerimize entegre eden projeleri hayata geçiriyoruz. Sürdürülebilirlik kavramını kurum kültürü haline getirmeye yönelik çalışmalar yürütüyoruz.

Küresel, ulusal ve sektörel düzeyde yaşanan birçok gelişme, sürdürülebilirlik kavramlarının iş dünyası üzerindeki etkisini giderek artırmıştır. Bu dönüşümle birlikte, ekonomik riskler ve performansa dayalı iş yapma anlayışı, yerini değer odaklı ve finansal olmayan performansı da dikkate alan bir yaklaşıma bırakmıştır.

Ela Excellence Resort olarak, kurumsal stratejimizi entegre düşünce modeli çerçevesinde şekillendiriyoruz. Bu model, “yeni” dünyanın sürdürülebilirlik beklentileri doğrultusunda çalışmalarımızı yönlendiriyor. Sürdürülebilirlik alanında öncü rolümüzü sürdürerek ve paydaşlarımızla iş birlikleri geliştirerek, hem mevcut hem de gelecek nesillere artı değer yaratmayı amaçlıyoruz.

Sürdürülebilirlik anlayışımızı dört ana başlık altında kurguluyor ve değer zinciri üzerindeki etkilerimizi dikkate alarak öncelikli konularımızı belirliyoruz.

Bu başlıklar şunlardır:

1.Çevresel Sürdürülebilirlik: Karbon ayak izimizi azaltmak ve enerji verimliliğimizi artırmak için yenilikçi çözümler geliştiriyoruz. Çevresel etkilerimizi minimize etmek amacıyla sürdürülebilir enerji kaynaklarına yöneliyoruz ve atık yönetimi süreçlerimizi optimize ediyoruz.

2.Sosyal Sorumluluk ve Toplumsal Etki: Misafirlerimiz, çalışanlarımız ve içerisinde yaşadığımız toplum için sosyal fayda projeleri geliştiriyoruz. Çeşitlilik, eşitlik ve kapsayıcılığı destekleyerek, toplumda pozitif değişim yaratmayı hedefliyoruz.

3.Ekonomik Sürdürülebilirlik ve İş Verimliliği: Finansal disiplinimizi koruyarak, işletme sermayemizi ve yatırımlarımızı etkili bir şekilde yönetiyoruz. İş süreçlerimizi optimize ederek, hem maliyetleri düşürüyor hem de misafirlerimize yüksek kaliteli hizmet sunuyoruz.

4.Teknoloji ve Dijitalleşme: Dijital teknolojileri kullanarak misafir deneyimini sürekli olarak geliştiriyoruz. Teknolojik yeniliklerle hizmetlerimizi modernize ediyor ve operasyonel verimliliğimizi artırıyoruz. Bu entegre düşünce modeli ile kurumsal stratejimizi şekillendiriyoruz ve sürdürülebilirlik anlayışımızı her aşamada uyguluyoruz. 2030 hedeflerimizi kısa ve orta vadeli hedeflerle destekleyerek, finansal olmayan performansımızı daha etkin bir şekilde ölçümlüyoruz. Küresel trendlerle uyumlu olarak, sürdürülebilir kalkınma amaçlarına katkımızı en üst seviyeye çıkarmayı hedefliyoruz.

Bu stratejik bütünlük sayesinde, Ela Excellence Resort olarak hem misafirlerimize hem de çevremize değer katma konusunda kararlılıkla ilerliyoruz ve sürdürülebilir bir gelecek için gerekli adımları atıyoruz.

SÜRDÜRÜLEBİLİRLİK STRATEJİMİZ

Sürdürülebilirlik kapsamında yürüttüğümüz tüm faaliyetlerin temelinde “Sürdürülebilirlik Stratejimiz” bulunmaktadır. Misafirlerimize sunduğumuz her ürün ve hizmette, sürdürülebilirlik kavramının rutin bir faaliyet olarak tüm paydaşlarımız tarafından algılanmasını sağlamak bu stratejimizin ilk adımını oluşturmaktadır. Bununla birlikte “Sürdürülebilirlik Stratejimiz”;

- Üretim ve hizmet geliştirme ve sunum süreçlerinde enerji kaynaklı oluşan CO₂ ve HFC/PFC emisyonlarının azaltılması,
- İklim değişikliği ile mücadele kapsamında, iklim değişikliğinin etkilerini azaltmak için projeler geliştirilmesi,

• Yeni yapılacak yatırımlarda “Sorumlu Yatırım” anlayışını gözeterek doğa ve çevre üzerinde pozitif etkiyi artırmayı,

• Sürekli müşteri memnuniyeti hedefiyle çalışmayı ve bu memnuniyeti sağlayacak en önemli unsurların başına “Sürdürülebilir Turizm” konusunda çalışmalar yapmayı,

• İnsan haklarına ve çalışan haklarına saygılı, adil bir çalışma ortamı sunarak ve farklılıklarımızın kurum kültürüne zenginlik kattığının bilincinde olarak herkese eşit fırsat tanımayı,

Maddelerini temel ilke olarak edinmiştir.



EKONOMİK BÜYÜME

Ela Excellence Resort olarak, zengin hizmet yelpazemiz ve geniş konaklama coğrafyamız sayesinde dünyanın dört bir yanındaki farklı kültürlerden ve profillerden gelen misafirlere hitap ediyoruz. Bu yolculuğumuzda, güçlü kurumsal değerlerimiz ve finansal disipline odaklanan yaklaşımımız en önemli destekçilerimizden biridir.

Otelcilik sektöründeki başarımızın arkasında bir dizi önemli etken yer alıyor: Etkin Pazarlama ve Satış Stratejileri: Türkiye’de ve uluslararası alanda geniş bir müşteri ağına sahip olmamızı sağlayan etkili pazarlama stratejileri geliştiriyoruz. Böylece, markamızın global tanınırlığını artırıyoruz. Sürekli Yatırım ve Yenilik: Misafir deneyimini sürekli iyileştirmek amacıyla düzenli olarak yatırımlar yapıyoruz. Bu yatırımlar, tesislerimizin kalitesini artırıyor ve müşteri memnuniyetini en üst düzeye çıkarıyor.

Dinamik ve Hızlı Karar Mekanizmaları:

Uzun yılların deneyimi ve dinamik şirket kültürümüzle, değişen piyasa koşullarına hızlı ve etkili bir şekilde yanıt veriyoruz. Bu esneklik, konuklarımızın beklentilerine uygun çözümler sunmamızı sağlıyor.

Hızlı Ürün ve Hizmet Adaptasyonu: Misafirlerimizin taleplerini anlıyor ve bu taleplere uygun yeni hizmetlerimizi hızla sunuyoruz.



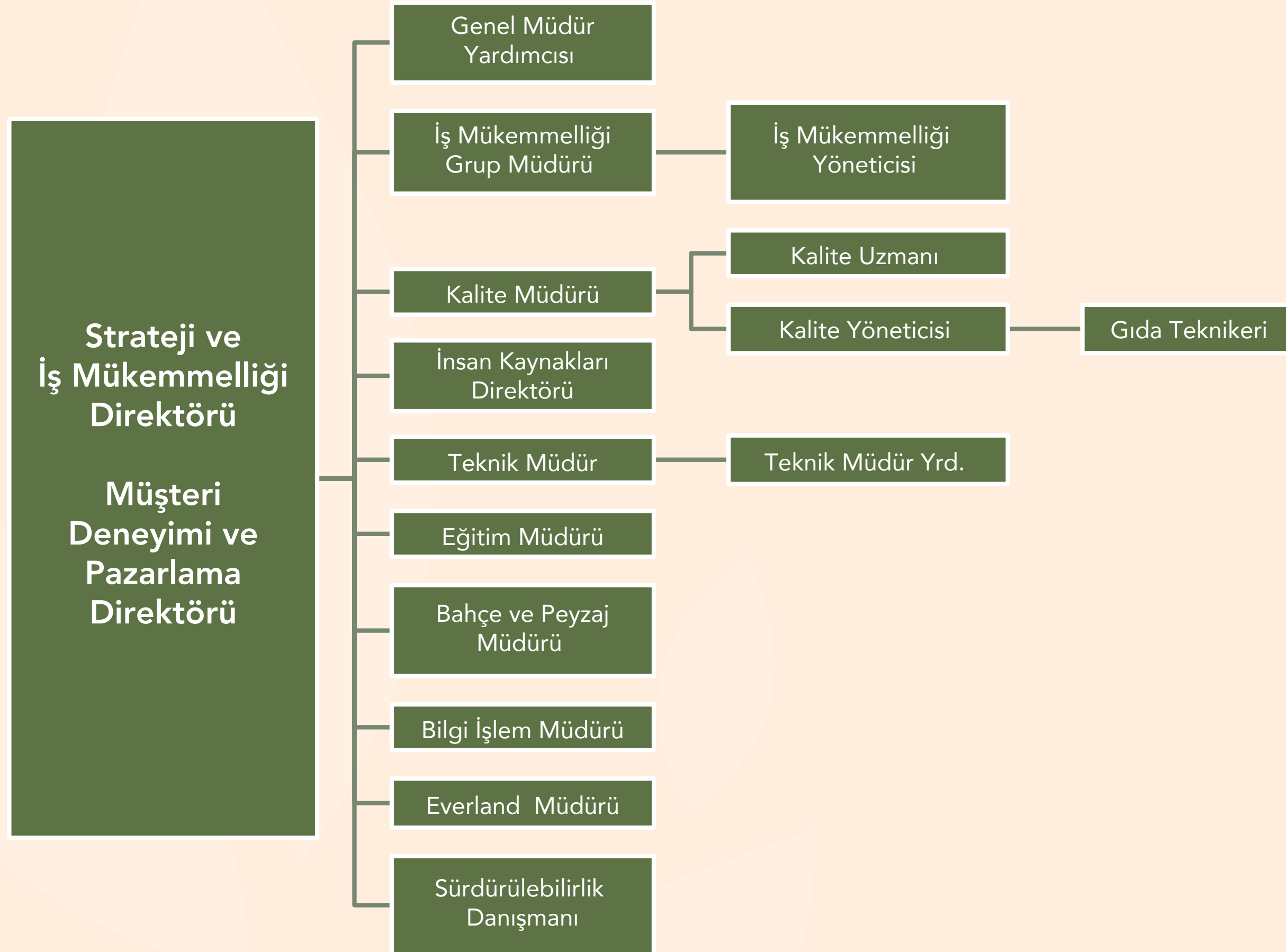
EKONOMİK BÜYÜME

Misafir memnuniyetini ön planda tutarak, piyasadaki değişikliklere hızlıca uyum sağlıyoruz.

- **Etkin Fiyatlandırma Politikası:** Operasyonel kârlılığımızı destekleyen akılcı bir fiyatlandırma politikası uyguluyoruz. Bu politika, hem misafirlerimize uygun fiyatlar sunmamıza hem de sürdürülebilir büyümeyi desteklememize olanak tanıyor.
- **Etkili Müşteri İletişimi:** Marka bilinirliğimizi artırmak için etkili bir müşteri iletişimi stratejisi yürütüyoruz. Misafirlerimizle güçlü ilişkiler kurarak onların ihtiyaçlarını daha iyi karşılıyoruz.
- **Çevik ve Verimli Organizasyon:** Organizasyonumuzda çevik ve verimli bir yapı korumaya odaklanıyoruz. Bu yaklaşım, operasyonel verimliliğimizi artırarak, misafirlerimize en yüksek kaliteyi sunmamızı sağlıyor.

Yakın gelecekte, yeni tesisler açma planlarımız doğrultusunda büyümemizi sürdürüyoruz. Bu yeni yatırımlar, markamızın global varlığını güçlendirecek ve daha geniş bir misafir kitlesine hitap etmemizi sağlayacak. Sürdürülebilir büyümeyi temel ilke olarak benimsiyoruz; çevresel, sosyal ve ekonomik etkilerimizi dengeleyerek uzun vadeli başarı hedeflerimizi gerçekleştiriyoruz.

Tüm bu etkin yönetim becerileri ve güçlü kurum kültürümüz sayesinde, yüksek finansal performansla Türkiye ve diğer faaliyet gösterdiğimiz bölgelerde ekonomik etkiler yaratıyoruz. Ela Excellence Resort olarak, misafirlerimize en iyi deneyimi sunmaya ve sürdürülebilir bir geleceğe katkıda bulunmaya devam edeceğiz.



SÜRDÜRÜLEBİLİRLİK YÖNETİM YAPISI

ELA Excellence Resort' de, mevcut sürdürülebilirlik yönetim modeli dahilinde sürdürülebilirliğin en üst yönetim organı tarafından liderlik edilen bir model uygulanmaktadır. Bu perspektifle kurulmuş olan Sürdürülebilirlik Komitesi, ÖZAK Holding Yöneticileri ve Tesis Genel Müdürü Yardımcısı liderliğinde faaliyet göstermektedir.

Sürdürülebilirlik Komitesi; sürdürülebilirliğin ELA Excellence Resort yapısına tümüyle entegre olması, sürdürülebilirlik ile ilişkili politikaların tespit edilmesi ve sürdürülebilirliğe dair projelerin yapılması, AR-GE ve inovasyon çalışmalarının yürütülmesi ve koordinasyonun sağlanması görevlerini yürütmektedir.



ELA Excellence Resort' de yılda iki kez bir araya gelen Sürdürülebilirlik Komitemiz; otelimizin sürdürülebilirlik stratejilerinin, hedeflerinin ve ilgili politikalarının oluşturulmasından, tüm iş süreçlerine entegre edilmesinden sorumludur. Ayrıca, sürdürülebilirlik kapsamında yürütülen çalışmaların koordinasyonu, performans takibi ve gerekli eğitimlerin belirlenmesi de komitemizin görevleri arasındadır. Bu sayede, otelimizde sürdürülebilirlik ilkesine uygun olarak misafirlerimize en iyi hizmeti sunmayı hedeflemekteyiz.

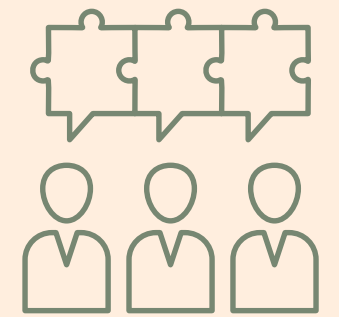
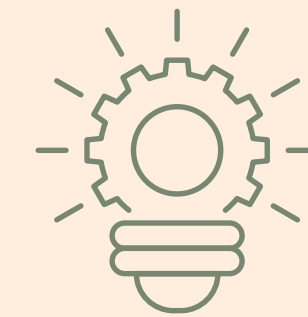
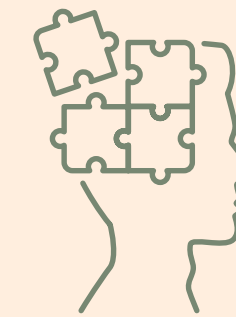
Sürdürülebilirlik Komitemiz tarafından yönetilen ve güncellenen bu sistemin temeli sürdürülebilirlik politikalarımıza dayanır. "Sürdürülebilirlik Politikamıza" ulaşmak için lütfen tıklayınız...

Ela Excellence Resort'de sürdürülebilirlik politikasının güncellenmesi ve uygulanmasından Genel Müdürlük sorumludur. Politika, her yıl gözden geçirilir ve gerektiğinde güncellenir. Sürdürülebilirlik politikamızda yapılan tüm değişiklikler, Yönetim Kurulu tarafından onaylanır.



Bugün, toplumlar, iş dünyası ve dolaylı olarak bireyler birçok küresel riskle karşı karşıya. Bu riskler kısa, orta ve uzun vadede dikkatle değerlendirilmeli ve etkin bir şekilde yönetilmelidir. Bu, şirketlerin kendilerini farklılaştırmalarına ve yeni fırsatlar yaratmalarına olanak tanıyor. Her yıl yayımlanan Dünya Ekonomik Forumu'nun (WEF) Küresel Riskler Raporu'nun 2024 yılı raporunda, küresel risklerin kısa ve uzun vadeli etkileri inceleniyor. 2020 sonrası ilk 10 yıl, insanlık tarihi açısından en büyük aksaklıkların yaşandığı dönem olarak tanımlanıyor. Bu dönemde, iş dünyası birçok zorlukla karşı karşıya; doğal kaynak krizlerinden iklim değişikliğine, tedarik zinciri sorunlarından uluslararası krizlere kadar geniş bir yelpazede adaptasyon süreçleri sürdürülüyor.

ELA Excellence Resort olarak biz de bu küresel risklere dikkat çekiyoruz. Tesislerimizin sürdürülebilirlik ve çevre dostu uygulamalarını artırarak iklim değişikliği etkilerine karşı proaktif bir yaklaşım sergiliyoruz. Ayrıca, tedarik zincirimizi güvence altına almak ve krizlere karşı dayanıklı olmak için stratejiler geliştiriyoruz. Bu şekilde, hem misafirlerimize en yüksek kalitede hizmet sunmayı hem de toplumsal ve çevresel sorumluluklarımızı yerine getirmeyi hedefliyoruz.



ELA Excellence Resort potansiyel riskleri etkin bir şekilde ele almak için kapsamlı bir kurumsal risk yönetimi yaklaşımı uygulamaktadır. Risk yönetim sistemi, risklerin ve fırsatların tanımlanmasını ve değerlendirilmesini, risk stratejilerinin oluşturulmasını ve gerektiğinde düzenli olarak güncellenmesi sağlanmaktadır.

Kurumsal Risk ve Fırsatlar kapsamında gerçekleştirilen tüm çalışmalar her yıl iç tetkike tabi tutulur. İç tetkiklerin kapsamı, sıklığı, metodolojisi ve sorumlulukları "İç Tetkik Prosedürü" nde tanımlanmıştır.

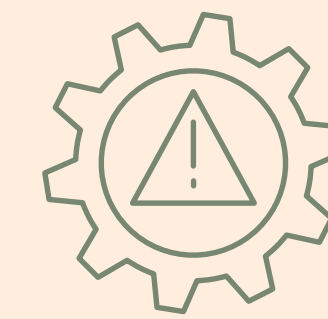
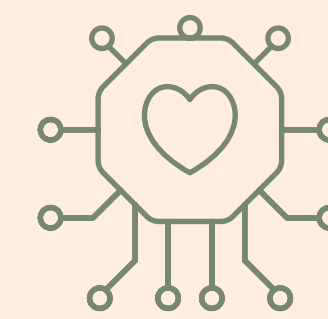
Risk ve Fırsatların nasıl ele alınacağı "Risk ve Fırsatlar Prosedürü" nde detayları ile anlatılmıştır. Risk ve Fırsat analizleri iç tetkik haricinde, yasal şartlar, tesis şartları, müşteri şartları ve sürdürülebilirlik (SKA) şartlarının değişmesi ya da ilave edilen şartların olması durumunda gözden geçirilir.

Çevresel ve sosyal etkilerimizin takip prensipleri Sürdürülebilirlik Yönetim Sistemimizin bir parçası olup "Sürdürülebilirlik Risk Analiz Formu" nda ayrıca ele alınmaktadır. Bu risk ve fırsatlar ele alınırken Birleşmiş Milletler Kalkınma Hedefleri göz önünde bulundurulur.

Küresel Riskler Raporu'nda kısa ve uzun vadeli riskler farklılık gösterse de her iki dönem için de dünyayı etkileyen öncelikli riskler arasında iklim değişikliği ile mücadelede başarısızlık, coğrafi belirsizlikler, doğal kaynak krizleri, doğal felaketler ve aşırı hava olayları, zorunlu göç hareketleri, siber riskler ve sosyal uyumda bozulmalar bulunuyor. Çevresel ve sosyal

risklerin öne çıktığı bu riskler arasında doğrudan ekonomik tehditler ise gözle görülmüyor. Çevresel risklerin etkileri özellikle enerji arzı, gıda tedariki ve net sıfır hedeflerine ulaşamama gibi konularla kendini hissettiriyor.

ELA Excellence Resort olarak, hızla değişen küresel ortamda başarılı bir performans sürdürebilmek için sosyal, çevresel, ekonomik, politik ve teknolojik değişimleri sürekli olarak izliyoruz. Bu değişikliklere uyum sağlamak ve risklerin etkisini minimize etmek adına stratejiler geliştiriyoruz. Küresel Riskler Raporu'nu, faaliyet gösterdiğimiz bölgelerdeki güncel gelişmeleri ve diğer ilgili inisiyatifleri dikkate alarak, risk ve fırsatları analiz ediyoruz. Bu analizler, operasyonlarımızı yönlendiren ve değişime öncülük etme fırsatları yaratan önemli veriler sunuyor. Amacımız, misafirlerimize en iyi deneyimi sunarken aynı zamanda sürdürülebilirlik ve sorumlu yönetim konusunda örnek bir yaklaşım sergilemektir.





ÖNCELİKLENDİRME SÜRECİ

Her yıl başında yapılan sürdürülebilirlik komitesi toplantısında gerçekleştirdiğimiz önceliklendirme çalışması iç ve dış paydaşlarımızın beklentisinin yüksek olduğu konuları belirler ve mevcut öncelikli konu listemizi gözden geçiririz. Dinamik bir süreç olan önceliklendirme sürecinde çok sayıda paydaşın görüşünden, değişen düzenleme ve standartlardan, kurumsal stratejilerden ve küresel gündemde öne çıkan gelişmelerden faydalanırız.

ÖNCELİKLENDİRME SÜRECİ NASIL İŞLİYOR?

1.Konuların Belirlenmesi

Tesisimiz açısından önemli olabilecek konuların bir listesini oluşturduk. Süreçte, kurumsal stratejiler, değişen mevzuat ve standartlar, sektörel uygulamalar, kurumsal angajmanlar, küresel eğilimler ve paydaş beklentilerini gözetildi.

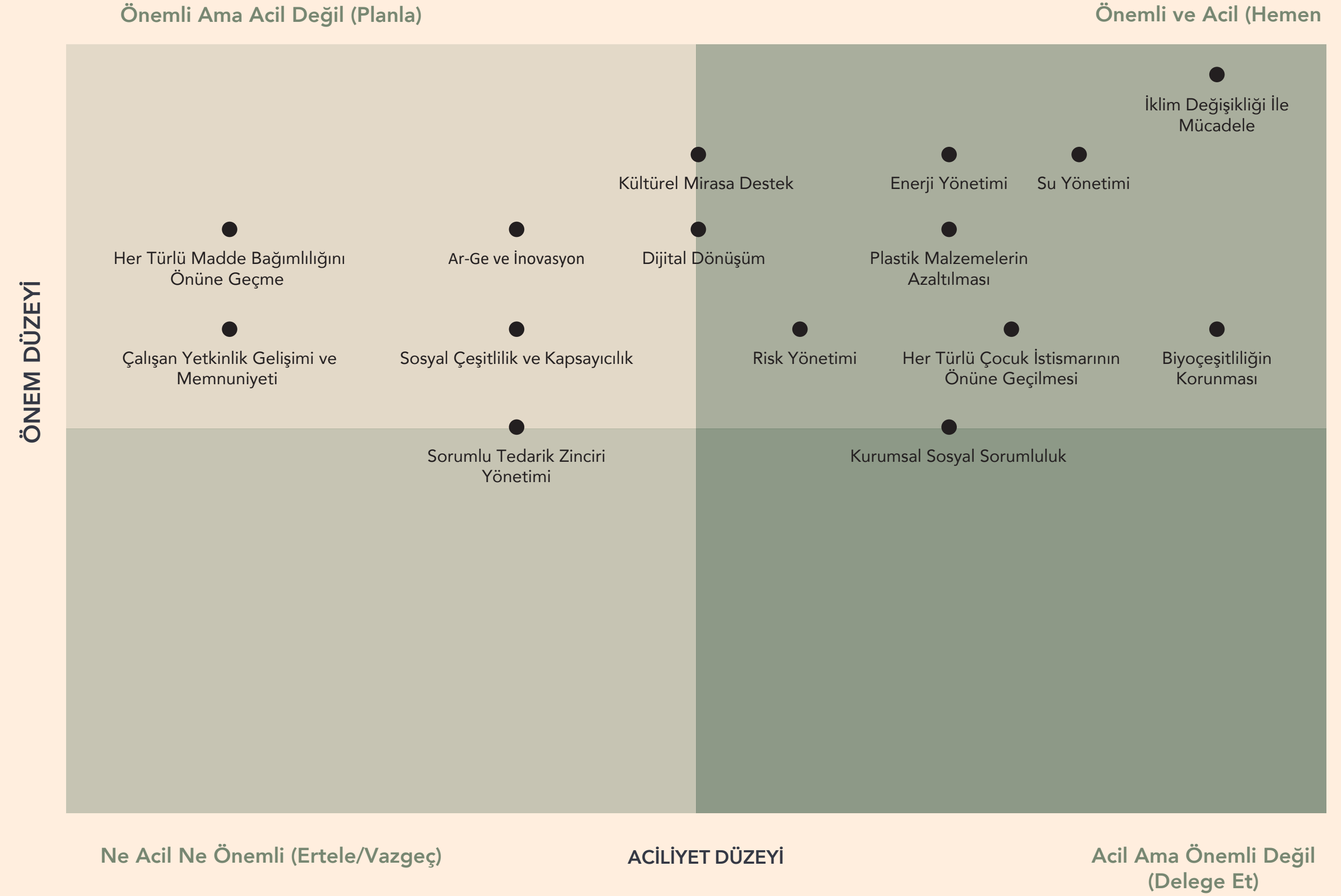
2.Konuların Değerlendirilmesi

a.Paydaş Beklentilerinin Değerlendirilmesi: Öncelikli olarak misafir ve çalışanlara düzenlenen anketler beklenti ve memnuniyet araştırmalarının sonuçlarının değerlendirilmesi ile en önemli paydaşların, ELA Excellence Resort' ten sürdürülebilirlik alanındaki beklentilerini belirledi.

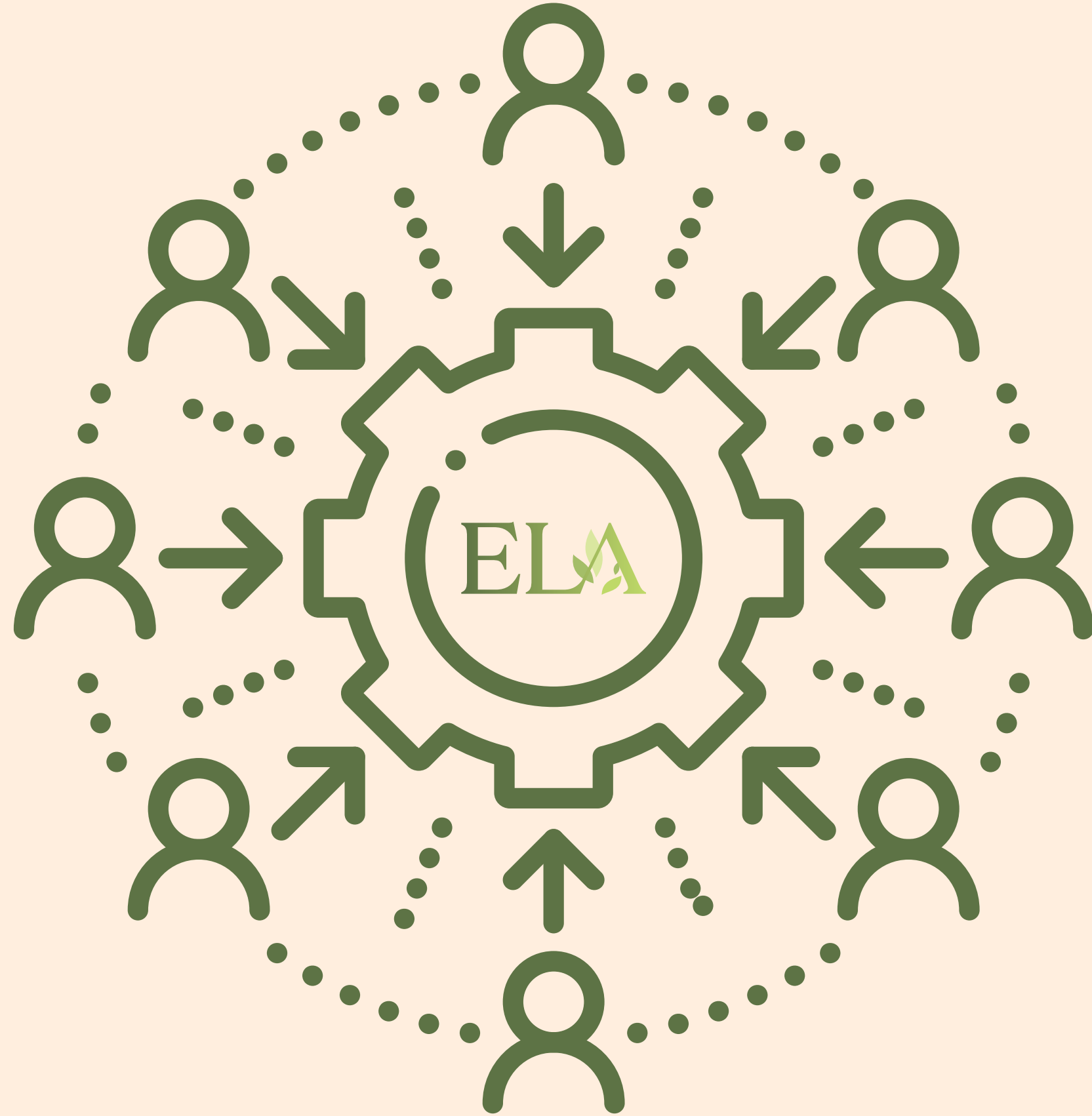
b.Uygulamalara Etki: Yapılan anket sonuçlarını farklı açılardan değerlendirilerek iş stratejilerine etkisinin önem derecesi değerlendirildi.

3.Öncelikli Konuların Seçilmesi

Değerlendirilen konular üst yönetimin onayına sunulacak çalışmalar için bir proje planı oluşturuldu.



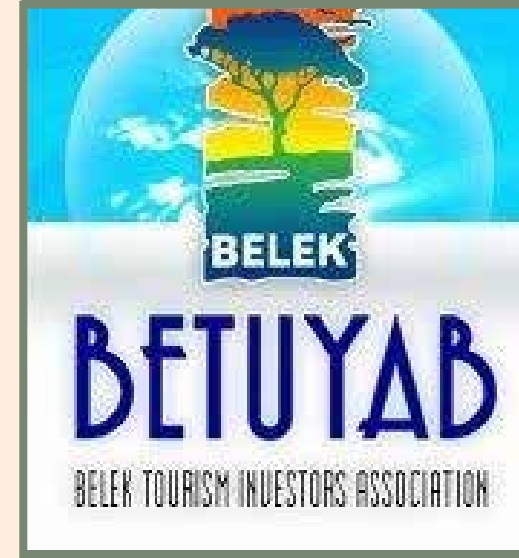
ELA Excellence Resort olarak iç ve dış paydaşlarımızla olan ilişkilerimizi karşılıklı güvene dayalı şekilde kuruyoruz.



Paydaş Grubu	İletişimin Amacı	İletişim Sıklığı ve Metodu
Hissedarlarımız ve Yatırımcılarımız	Hissedar ve yatırımcıların Şirketimiz hakkındaki doğru ve güncel bilgiye ilk elden, hızlı bir şekilde ulaşması, ortaklık haklarını kullanması için çalışırız.	???
Resmi Kuruluşlar	Mevzuata tam uyum gösteririz. Kamu kurumları ve düzenleyici kuruluşlar ile yeni düzenlemeler konusunda görüş alışverişleri yaparız.	Resmi kuruluşlar yıl içerisinde periyodik olarak ve rutin dışında denetimler gerçekleştirir. Yasal güncellemeler günlük olarak takip edilir.
Misafirlerimiz	Misafir beklentilerini doğru anlamak ve sunduğumuz ürün ve hizmetlerde beklentileri karşılamak adına farklı iletişim kanalları kullanırız.	Ela Assistant Hizmeti, application, call center, WEB siteleri, yorum siteleri ve benzeri iletişim araçları ile misafirlerin bizlere erişebilme imkanları tanınır.
Çalışanlarımız	Çalışan iletişimini güçlendirerek çalışan beklentilerini anlar ve onların görüşlerini karar alma süreçlerine entegre ederiz.	Aylık iletişim toplantıları gerçekleştirilir. Personel Geri Bildirim Platformu (PGB) kullanılır. Yılda bir kez çalışan memnuniyet anketi yapılır.
Tedarikçiler	Tedarikçilerimiz ile olan ilişkilerimizi karşılıklı güven üzerine kurarız. Sürdürülebilirlik konusunda özellikle tedarikçilerimizi bilinçlendirmeye çalışırız.	Her yıl sürdürülebilirlik raporu tedarikçiler ile paylaşılır. Tedarikçi seçiminde sürdürülebilirlik konularındaki uygulamaları dikkate alınır.



UNICEF'in ülke programı, Birleşmiş Milletler Çocuk Haklarına Dair Sözleşme doğrultusunda, Türkiye'de yaşayan en zor durumdaki çocukların eğitim, çocuk koruma, sağlık, sosyal politika, ergenlik ve gençlik alanlarındaki ihtiyaçlarına odaklanır.



BETUYAB, Belek'teki yatırımcılar tarafından Belek Turizm Merkezi'ndeki altyapı sorunlarının devlet – özel sektör iş birliği ile çözülmesi amacı ile 05. 10. 1989'da kuruldu. BETUYAB, 47 ortağının/üyesinin kendi aralarında belirledikleri on bir kişiden oluşan bir yönetim kurulu ile altyapı, tanıtım, güvenlik ve çevresel sürdürülebilirlik faaliyetleri olmak üzere belirli konular üzerine çalışmalarını sürdürmektedir.



Önemli küresel sorunlara ortak çözümler bulmak amacıyla hazırlanan Birleşmiş Milletler Sürdürülebilir Kalkınma Amaçları' nı sürdürülebilirlik stratejimizin önemli bir bileşeni olarak görüyoruz. Katkı sağladığımız hedeflere Sürdürülebilirlik Raporlarımızda yer veriyoruz.

Desteklediğimiz Kalkınma Amaçları; 03, 04, 05, 07, 10, 13, 14, 15 ve 16 nolu Kalkınma Amaçlarıdır.

2023 yılı için toplam
çalışan kadın oranı

%36,86

2023 yılı toplam çalışan
kadın yönetici oranı

%33,58

Birleşmiş Milletler Küresel İlkeler Sözleşmesi ve Birleşmiş Milletler Toplumsal Cinsiyet Eşitliği ve Kadının Güçlenmesi Birimi ortaklığında oluşturulan, özel sektörün en önemli küresel girişimlerinden biri olan Kadının Güçlenmesi Prensiplerinin (Women's Empowerment Principles – WEPs) imzacı tarafı olmamamıza rağmen bu prensipler doğrultusunda çalışmalarımızı yapıyoruz.



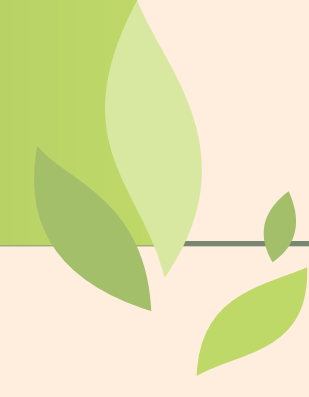
Ela Excellence Resort olarak, yalnızca kadın müşterilerimize ve kadın çalışanlarımıza yönelik özel uygulamalarımızla değil, aynı zamanda kurumsal sosyal sorumluluk projelerimizle de kadının sosyal, kültürel ve toplumsal gelişimine katkı sağlamayı amaçlıyoruz. Kadınların güçlendirilmesi ve toplumsal cinsiyet eşitliğinin teşvik edilmesi, tüm iş süreçlerimizde öncelikli hedeflerimiz arasında yer alıyor.

İnsan kaynakları uygulamalarımızda, ücretlendirme süreçlerinden işe alım ve kariyer gelişimine kadar her aşamada eşitlik ilkesini ön planda tutuyoruz. Ücretlendirme süreçlerimizi "eşit işe eşit ücret" prensibi doğrultusunda yönetiyoruz. Bu kapsamda, kadın ve erkek çalışanlarımıza ödenen toplam ücretlerin eşitliğini sağlamak amacıyla düzenli olarak analizler yapıyoruz. Analizlerimizde görüyoruz ki, aradaki ücret farkları genel olarak

çalışanların kıdem farklılıklarından ve deneyim sürelerinden kaynaklanıyor. Ücret eşitliği sağlamak adına kıdem farklılıklarını minimize etmek ve fırsat eşitliği sunmak için sürekli olarak stratejiler geliştiriyoruz.

Ayrıca, kadın çalışanlarımıza yönelik mentorluk programları, liderlik gelişim fırsatları ve eğitimlerle destekliyoruz. Bu sayede kadınların profesyonel yetkinliklerini artırmalarına ve kariyerlerinde ilerlemelerine olanak tanıyoruz. Kadın girişimciliğini destekleyen projelere ve yerel topluluklardaki kadınların güçlenmesine yönelik çeşitli sosyal sorumluluk projeleri de yürütüyoruz.

Ela Excellence Resort olarak, cinsiyet eşitliği ve kadınların iş gücündeki rolünü güçlendirme konusundaki taahhütlerimizi her geçen gün daha da ileriye taşıyoruz.



ÇALIŞAN DEMOGRAFİ	2023
Kadın çalışan oranı	%37,12
Erkek çalışan oranı	%62,88
Eğitim Düzeyine Göre Toplam Çalışanlar	
İlköğretim	%30
Lise	%42
Ön Lisans	%15
Yaş Gruplarına Göre Toplam Çalışanlar	
Çalışan	
18-35	%54
36-49	%36
50+	%10

İş Etiği

Otelimiz, uluslararası düzeyde kabul gören insan haklarına, Uluslararası Çalışma Örgütü'nün ilgili standartlarına ve Birleşmiş Milletler İnsan Hakları Evrensel Beyannamesi'ne bağlılık gösterir. Çalışma ve iş stratejilerimizi insan hakları, çalışma koşulları, çevre koruma ve yolsuzlukla mücadele gibi evrensel ilkeler doğrultusunda yürütmeyi ilke olarak benimsiyoruz.

Çeşitliliğe büyük önem veriyor ve teşvik ediyoruz. Otelimizde işe alım, istihdam ve terfi süreçlerinde yalnızca pozisyonun gerektirdiği nitelikler ve beceriler dikkate alınır. Ücret ve terfi politikalarımızda çalışanlarımızın nitelikleri ve performansları temel alınır. Her türlü ayrımcılığa karşı duruyoruz ve çalışanlarımıza cinsiyet, medeni hal, yaş, din, ırk, siyasi görüş, sosyal ve ekonomik statü, dil, etnik köken, milliyet, cinsel yönelim veya engellilik durumuna bakılmaksızın adil ve eşitlikçi bir şekilde muamele ederiz.

Çalışma ortamımızı kötü davranışlardan arındırmayı taahhüt ederiz. Fiziksel, cinsel, ırkçı, psikolojik veya sözlü hiçbir taciz ve mobbing girişimine müsamaha göstermeyiz. Çocuk işçi çalıştırmıyoruz ve hiç kimseyi zorla veya zorunlu kılarak çalıştırmıyoruz. Aynı beklentiyi iş ortaklarımızdan da talep ediyoruz.



Konaklama sektörü insana insan ile hizmet verilen sektörlerin başında gelmektedir. Dolayısıyla çalışanlarımız bizim en değerli sermayemizdir. Nitelikli insan kaynağımız için güvenli, mutlu ve rahat bir çalışma ortamı sağlayabilmek ve çalışanlarımızın memnuniyetini arttırmak için çalışmalarımızı yürütüyoruz.

“Çalışan Memnuniyeti Anketi” ve “ELA Online Geri Bildirim Platformu” ile çalışanlarımızın memnuniyet oranlarını değerlendiriyor ve bu alanda en değerli paydaşımız olan çalışanlarımızın yönlendirmelerine dikkat ediyoruz.

İnsan Kaynağına yapılan yatırımların önce insanı sonra çalıştığı kurumu ve en son da içinde yaşadığı toplumu daha ileriye ve refah düzeyi daha yüksek bir noktaya taşıdığına inanıyoruz. Bu bilinçle; çalışanların kendi alanında yetkin, bilgi açısından donanımlı, teknoloji kullanımı konusunda yetişmiş, yaratıcı olmalarına katkı sağlayacak eğitimlerle, çalışanların mesleki ve kişisel yetkinliklerinin gelişimine destek oluyoruz.

2023 yılında, Ela Excellence Resort olarak **745** çalışanımıza toplam **9054** kişi/saatlik eğitim sağladık. Bu, çalışan başına yıllık ortalama **12.15** saatlik bir eğitim süresine denk geliyor. Eğitim programlarımız, çalışanlarımızın profesyonel gelişimini desteklemek ve yetkinliklerini artırmak amacıyla tasarlanmıştır. Ela Excellence Resort olarak, çalışanlarımıza yönelik sürekli eğitim ve gelişim fırsatları sunmayı ön planda tutuyoruz. Çalışan memnuniyeti ve gelişimini artırmak için düzenlediğimiz eğitimlerin yanı sıra, yıllık performans değerlendirme süreçlerimizle de çalışanlarımızın yetkinliklerini ve katkılarını düzenli olarak değerlendiriyoruz. Şirketimizde, her yıl düzenli olarak performans değerlendirmesi yapılmaktadır.

Ela Excellence Resort olarak, performans yönetim sistemimizle, çalışanlarımızın kariyer gelişimlerini desteklemeye ve yeteneklerini en üst seviyeye çıkarmaya devam ediyoruz. Eğitim ve performans değerlendirme süreçlerimizle, çalışanlarımızın kişisel ve profesyonel hedeflerine ulaşmalarını desteklemeyi ve sürekli iyileşmeyi teşvik etmeyi amaçlıyoruz.

ÇALIŞAN EĞİTİM DURUMU





ELA Excellence Resort' de çalışma hayatı ve insan kaynaklarına yönelik tüm uygulamalar İnsan Kaynakları Direktörlüğü tarafından yönetilir.

ELA Excellence Sürdürülebilirlik Politikası uyarınca;

- İşe alım süreçlerinde kişilere eşit fırsat sağlanması ilkesi uygulanmaktadır.
- Irk, din, dil ve cinsiyet ayrımı yapılmaması, insan haklarına saygı gösterilmesi esastır.
- Çalışanların şirket içi fiziksel, ruhsal ve duygusal bütünlüklerini korumak için her türlü önlem alınır.
- Zorla çalıştırmaya ve çocuk işçiliğine izin verilmez. Tedarikçiler için de tedarikçi denetimlerinde bu konular sorgulanır.
- Çalışanlar oluşturulmuş olan "Online Portal" üzerinden doğrudan üst yönetime ulaşabilirler.

Ela Excellence Resort olarak, işe alım süreçlerimizde eşit koşullarda bulunan tüm adaylara eşit fırsatlar sunma ilkesini benimsiyoruz. İşe alım kriterlerimiz, her unvan için açıkça tanımlanmış olup, bu kriterlere sadık kalınarak uygulamalarımız yürütülmektedir. Çalışanlarımız arasında ırk, din, dil ve cinsiyet

ayrımı yapmaksızın, insan haklarına tam saygı gösterir ve fiziksel, ruhsal veya duygusal kötü muameleye karşı gerekli tüm önlemleri alırız. Zorla ve cebri çalıştırma ile çocuk işçiliği gibi etik dışı uygulamalara kesinlikle izin verilmez.

Görev tanımları, sorumluluklar ve performans kriterleri Ela Excellence Resort yönetimi tarafından belirlenmiş olup, çalışanlarımıza açıkça duyurulmaktadır. Eğitim, tayin ve terfi süreçlerinde objektif veriler kullanılmasına ve Ela Excellence Resort menfaatlerinin ön planda tutulmasına özen gösteriyoruz. Çalışanlarımızın bilgiye erişimini kolaylaştırmak amacıyla oluşturduğumuz kurumsal portal üzerinden güncel duyurular düzenli olarak paylaşılmaktadır.

Ayrıca, Ela Excellence Resort faaliyetleri ve uygulamalarıyla ilgili olarak çalışanlarımızın yaratıcı fikirlerini teşvik ediyor, bireysel önerilerini topluyor ve başarılı bulunan fikirleri ödüllendiriyoruz. Öneri Sistemi Talimatımız çerçevesinde, 2023 yılında bir çalışanımıza bu sistem aracılığıyla ödül verilmiştir. Bu yaklaşımımız, çalışanlarımızın katkılarını ve yenilikçi düşüncelerini takdir etmekte ve şirketteki genel iyileşmeyi desteklemektedir.

Ela Excellence Resort olarak, açık iletişim, eşitlik ve sürekli gelişim prensiplerimizi tüm iş süreçlerimizde uygulamayı sürdürüyoruz.



Ela Excellence Resort'te Çocuk Hakları ve Çocuk İşçiliği Konusunda Uygulamalar

Ela Excellence Resort, turizm sektöründe çocuk haklarının korunmasına öncelik veren ve Çocuk Dostu Turizm Belgesine sahip bir tesis olarak, çocukların refahını ve güvenliğini sağlamak için titizlikle çalışmaktadır. Bu hassasiyetimizi, GRI 408: Çocuk İşçiliği standardına uygun politikalarla destekliyoruz. Aşağıda, bu alanda hayata geçirdiğimiz uygulamaların detayları yer almaktadır:

1. Çocuk İşçiliği ile Mücadele Politikası

Ela Excellence Resort, operasyonlarında ve tedarik zincirinde çocuk işçiliğinin kesinlikle yasaklanmasını sağlayan bir Çocuk Koruma Politikası benimsemiştir. Tüm tedarikçilerimizle yapılan sözleşmelerde çocuk işçiliğine sıfır tolerans ilkesine uyulması zorunludur. Ayrıca düzenli denetimlerle bu politikaların uygulandığını doğruluyoruz.

2. Çocuk Haklarının Korunması ve Eğitimi

- **Çalışan Farkındalık Eğitimleri:** Tüm çalışanlarımıza çocuk hakları, çocuk işçiliğiyle mücadele ve güvenli turizm konusunda düzenli eğitimler verilmektedir. Eğitimler, Birleşmiş Milletler Çocuk Hakları Sözleşmesi ve GRI standartlarına dayanarak hazırlanmıştır.

- **Misafir Bilgilendirme:** Misafirlerimize, çocuk haklarının korunmasına yönelik farkındalık oluşturmak amacıyla bilgilendirici materyaller sunuyoruz. Özellikle aileler için, çocuk dostu hizmetler ve etkinliklerde çocuk haklarını destekleyen rehberler hazırlıyoruz.

3. Çocuk Güvenliği ve Refahı

- **Çocuk Dostu Alanlar:** Çocukların fiziksel ve duygusal güvenliğini sağlamak için tasarlanmış çocuk kulüplerimizde, tüm çalışanlar çocuklarla ilgili hassasiyetler konusunda eğitilmiştir. Ayrıca bu alanlarda çocukların izni olmadan görüntülerinin alınması veya paylaşılması kesinlikle yasaktır.

- **Psikolojik Destek:** Çocukların tatil deneyimlerinin olumlu geçmesi için uzman personel tarafından yönlendirilen yaratıcı, eğitici ve destekleyici aktiviteler sunuyoruz.

4. Toplumsal Katkı Projeleri

- **Yerel Çocukları Destekleme Programları:** Yerel çocukların eğitimi ve refahını artırmak için çeşitli sosyal sorumluluk projeleri yürütüyoruz. Bu projeler, çocukların turizm sektöründeki olumsuz etkilerden korunmasına ve kaliteli eğitim fırsatlarına erişmesine destek sağlar.

- **Kurum İşbirlikleri:** UNICEF ve benzeri kuruluşlarla işbirliği yaparak, çocuk haklarının turizm sektöründe yaygınlaştırılmasına katkıda bulunuyoruz.

5. Raporlama ve Şeffaflık

Çocuk haklarının korunmasına yönelik faaliyetlerimizi ve gelişmelerimizi düzenli olarak GRI standartlarına uygun raporlama ile şeffaf bir şekilde paylaşıyoruz. Bu kapsamda, tedarik zincirimizden tesis içi uygulamalara kadar tüm süreçler titizlikle izlenmekte ve değerlendirmelerimiz kamuoyuna açık hale getirilmektedir.

Ela Excellence Resort, çocukların korunması ve haklarının savunulması konusunda sektörde örnek bir model olmayı hedeflemekte ve bu misyonunu sürdürülebilirlik politikalarının ayrılmaz bir parçası olarak konumlandırmaktadır.



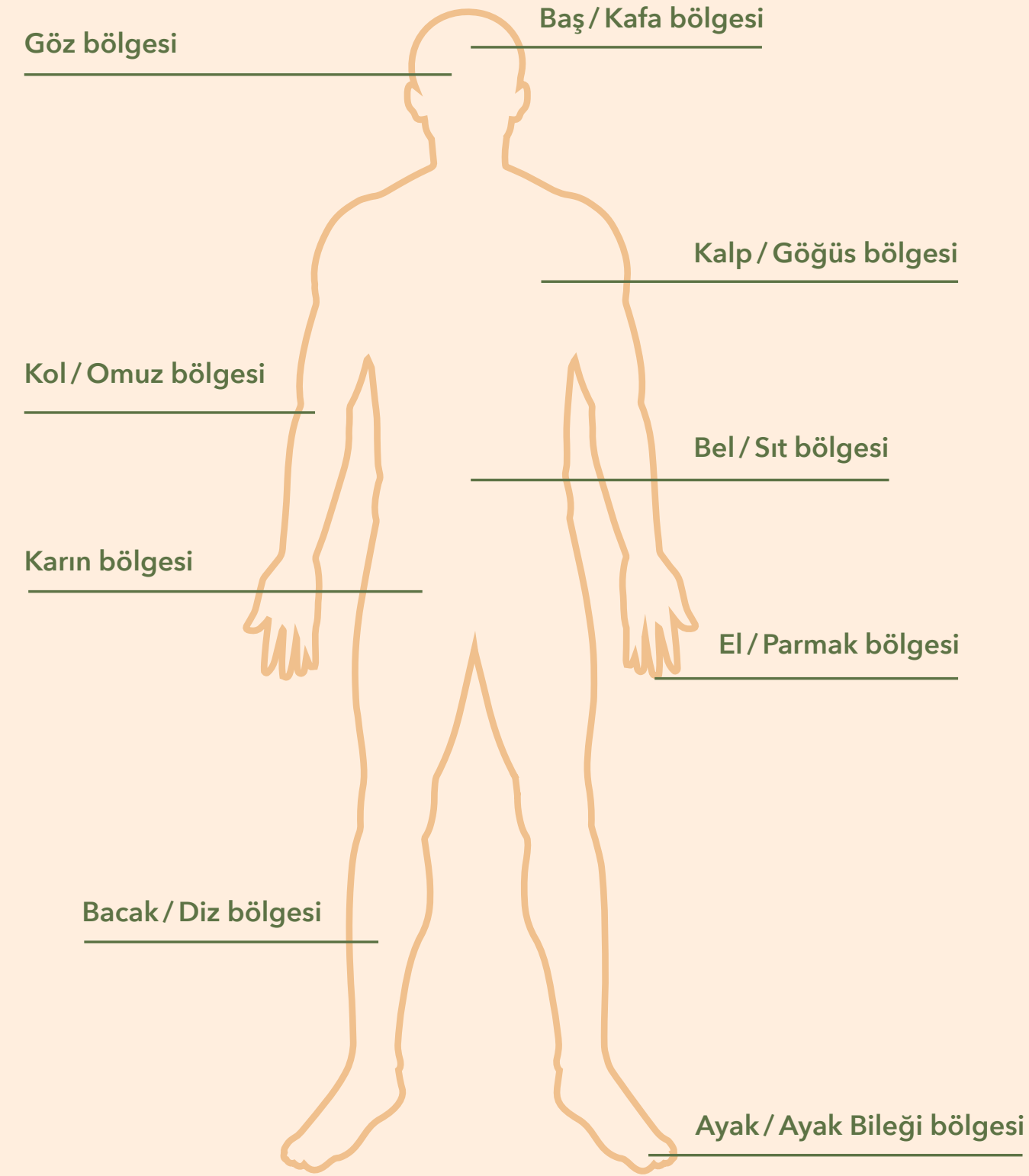
Ela Excellence Resort olarak, İş Sağlığı ve Güvenliği (İSG) konularına büyük bir önem veriyoruz ve bu kapsamda İş Sağlığı ve Güvenliği Prosedürümüz tüm çalışanlarımızı kapsamaktadır. Mevzuat gereği, tüm iş yerimizde zorunlu olarak İSG Kurulu bulunmakta ve bu kurulun faaliyetleri 6331 Sayılı İş Sağlığı ve Güvenliği Kanunu'na uygun olarak yürütülmektedir. Raporlama döneminde faaliyet gösteren İSG Kurulu, toplamda 4 çalışan temsilcisi ve 20 üyeden oluşmuştur.

Her yeni çalışanımız işe başladığında, İSG prosedürleri hakkında bilgilendirme eğitimi verilmekte ve İş Sağlığı ve Güvenliği Yönetmeliği'nin bir kopyası kendilerine sunulmaktadır. Ayrıca, İş Sağlığı ve Güvenliği Kanunu çerçevesinde tüm çalışanlarımıza düzenli olarak temel İSG eğitimleri verilmekte olup, 2023 yılında **985** çalışanımıza toplam **0,75** kişi/saatlik İSG eğitimi düzenlenmiştir.

Ela Excellence Resort olarak, çalışanlarımızın sağlığı ve güvenliği için sağlıklı, güvenli, stresten uzak ve ergonomik bir iş ortamı sunmayı ön planda tutuyoruz. Bu amaca ulaşmak için sürekli olarak işyerlerimizde gerekli iyileştirmeleri yapıyor ve çalışanlarımızın refahını artırmak için çeşitli sağlık ve güvenlik önlemleri uyguluyoruz. Ergonomik çalışma koşulları, stres yönetimi ve genel sağlık standartlarını sürekli olarak gözden geçiriyor ve iyileştirmeler yapıyoruz.

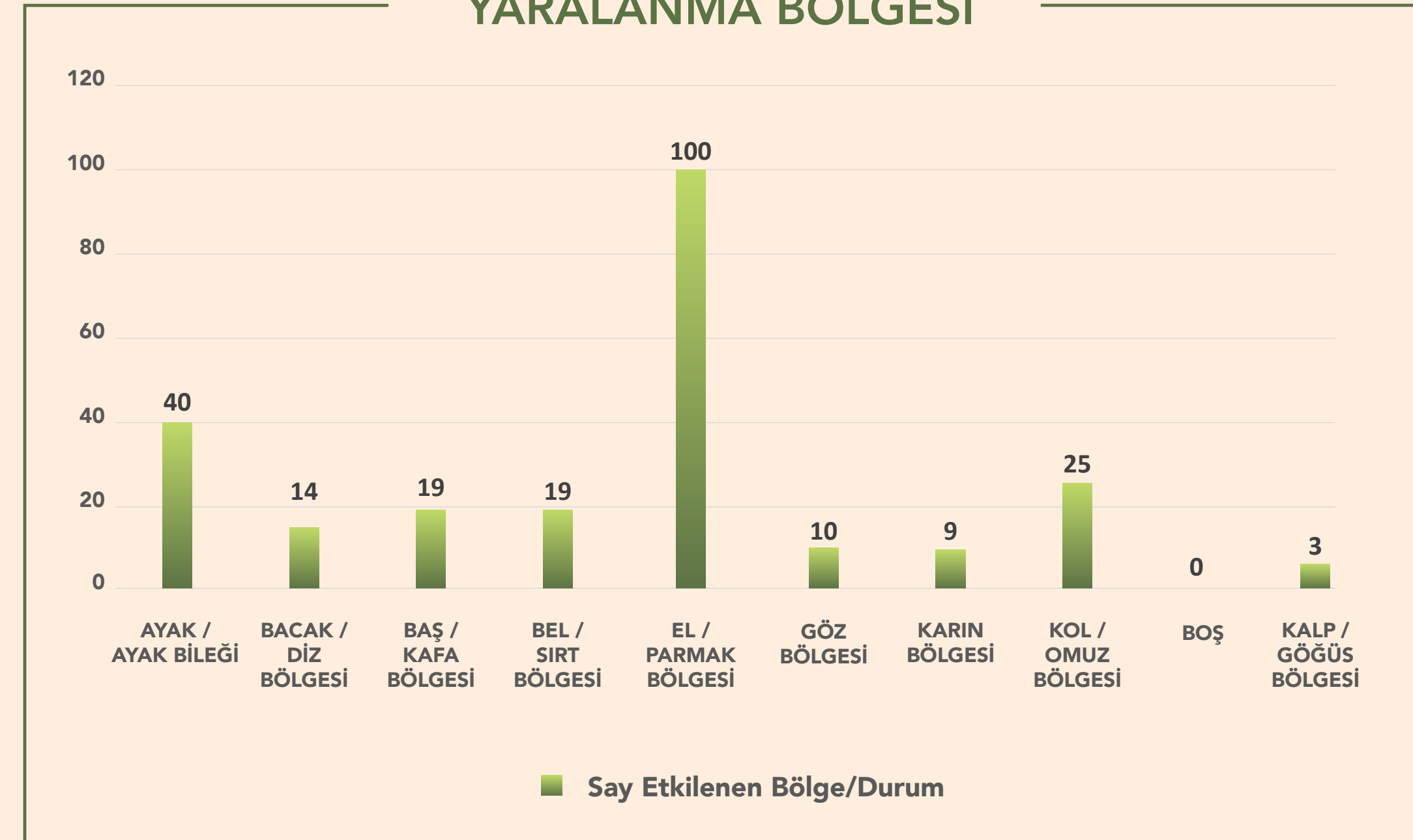
Ayrıca, düzenlediğimiz seminerler, sağlık taramaları ve iş güvenliği tatbikatları ile çalışanlarımızın hem fiziksel hem de psikolojik sağlıklarını destekliyoruz. Bu kapsamda, tüm çalışanlarımızın güvenli ve destekleyici bir çalışma ortamında bulunmalarını sağlamak için gereken tüm tedbirleri almaktayız.

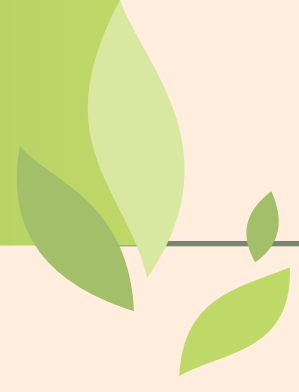
Ela Excellence Resort olarak, iş sağlığı ve güvenliği konusundaki taahhütlerimizi yerine getirmeye devam ediyor ve çalışanlarımızın güvenliğini en yüksek standartlarda sağlamayı hedefliyoruz.



YARALANMA BÖLGESİ

YARALANMA BÖLGESİ





Konaklama Sektörü faaliyetleri, yasal düzenlemelerle sıkı bir şekilde kontrol edilen bir çalışma alanı olduğu için, tüm operasyonlarımızda yasalara tam uyum sağlamak Ela Excellence Resort için kritik bir öneme sahiptir.

Şirketimizin Yönetim Kurulu, tüm faaliyetlerin mevzuat ve standartlara uygun, doğru ve dürüst bir şekilde yürütülmesi ve uyum riskinin etkin bir biçimde yönetilmesinden nihai sorumluluğa sahiptir. Üst Yönetim ise, Uyum ve Uyum Riski Yönetimi Politikası çerçevesinde, şirket faaliyetlerinin ve çalışan davranışlarının mevzuat ve standartlara sürekli olarak uygun olmasını sağlamakla sorumludur.

İş Mükemmeliği ve Kalite Grup Müdürlüğü, uyum risklerini tanımlama, değerlendirme, izleme ve raporlama gibi görevleri etkin bir şekilde yürütür ve koordine eder. Ayrıca, ürün ve hizmetlerimizle ilgili tüm yeni düzenlemeler yürürlüğe girmeden önce ilgili departmanlar tarafından detaylı bir şekilde incelenir.

Üçüncü kişilerle yapılan tüm sözleşmeler, imza sürecine geçilmeden önce Hukuk Müşavirliği tarafından hukuki uygunluk

açısından incelenir. Hukuk Müşavirliği, birimlerden gelen talepler doğrultusunda şirket uygulamalarını hukuki açıdan değerlendirir, önerilerde bulunur ve uyuşmazlık oluşturan süreçlerde yapılabilecek iyileştirmeleri belirler. Ayrıca, mevzuat değişikliklerini ilgili birimlere bildirir ve mevzuat uyum sürecine hukuki destek sağlar.

Mevzuat alanındaki gelişmelere ve potansiyel uyum risklerine karşı çalışanlarımızı bilinçlendirmek amacıyla çeşitli eğitim programları düzenliyoruz.

2023 yılı itibarıyla, Ela Excellence Resort aleyhine açılan ve mali durumumuzu etkileyebilecek önemli bir dava bulunmamaktadır. Ayrıca, mevzuat hükümlerine aykırı uygulamalar nedeniyle önemli nitelikte bir ceza veya yaptırım ile karşılaşılmamıştır. Rekabete aykırı davranışlar ve tekelleşme gibi konularda da şirketimiz aleyhine iletilen bir şikayet veya açılan dava olmamıştır.

Raporlama döneminde müşteri bilgilerinin kaybı veya üçüncü taraflara ifşası nedeniyle gizliliğin ihlali konusunda da herhangi bir şikayet veya dava bulunmamaktadır.



Ela Excellence Resort olarak, iş sürekliliği yönetimi ile amacımız, olumsuz etkileri en aza indirmek, sorunları etkin bir şekilde yönetebilmek ve varlıklarımız ile itibarımızı korumaktır. İş sürekliliği yönetimi kapsamında, önceden belirlenen risk kriterlerine göre stratejiler geliştirilmekte ve planlanmayan durumlara karşı öncelikli eylemler ve alınacak önlemler belirlenmektedir.

Olağanüstü durumlar için kapsamlı bir planlama yaparak, bu durumlara karşı etkili tepki mekanizmaları oluşturuyoruz. İş sürekliliği yönetimi prensiplerimiz detaylı bir şekilde dokümante edilmekte ve kriz yönetimi sürecinde ihtiyaç duyulan anahtar personel, kaynaklar ve eylemler içeren planlar hazırlanmaktadır. Bu planlar, olası senaryolarının faaliyetler üzerindeki muhtemel risklerini ve potansiyel etkilerini değerlendirerek oluşturulmaktadır.

Tesisimiz için özel iş sürekliliği planları hazırlanmakta ve bilgi teknolojileri süreçlerinin kesintisiz devamını sağlamak üzere gerekli teknik altyapı düzenlemeleri yapılmaktadır. Bu altyapı, olağanüstü durumlarda hızlı ve etkili bir şekilde yanıt verilmesi için kritik bir öneme sahiptir.

Olağanüstü bir durumda, tesis faaliyetlerinin etkin ve kesintisiz bir şekilde devam etmesini sağlamak amacıyla iş sürekliliği planları kapsamlı bir şekilde gözden geçirilir ve güncellenir. Bu planlar, kurtarma stratejilerini, kritik süreçleri, bağımlılıkları ve etkili iletişim yöntemlerini içeren iş etki analizlerini kapsamaktadır. İş sürekliliği planları, en az yılda bir kez ya da önemli bir değişiklik durumunda yeniden değerlendirilir.

Çalışanlarımızın olağanüstü durumlarda rol ve sorumluluklarını net bir şekilde anlamaları için düzenli eğitimler ve farkındalık çalışmaları yapılmaktadır. Ayrıca, iş sürekliliği planlarımız, olası kısa veya uzun süreli kesintilere karşı test edilmektedir. Bu testler, planların etkinliğini doğrulamak ve gerekli iyileştirmeleri yapmak için paydaşları da kapsayacak şekilde gerçekleştirilir.

Ela Excellence Resort olarak, iş sürekliliği yönetimi konusundaki taahhütlerimizi yerine getirerek, herhangi bir kesinti durumunda faaliyetlerimizin kesintisiz ve etkin bir şekilde sürdürülmesini sağlamak için gerekli tüm önlemleri alıyoruz.

Dünya genelindeki tatlı su ekosistemleri, tarım, sanayi ve günlük yaşam faaliyetleri nedeniyle ciddi bir baskı altında. Artan nüfus ve iş dünyasının yoğun su talepleri, özellikle su kaynaklarının sürdürülebilir kullanımını her geçen gün daha da zorlaştırıyor. Su kaynaklarına yönelik bu baskı yalnızca artan tüketimle sınırlı kalmıyor; iklim değişikliğinin getirdiği daha sık ve yoğun kuraklıklar, aşırı yağışlar ve doğal afetler de su döngüsünü derinden etkiliyor. Bunun sonucunda hem küresel nüfusun ihtiyaçları artarken, hem de su kaynaklarının verimli kullanımı daha da zorlaşıyor.

Konaklama sektörü, su tüketiminin en yoğun olduğu alanlardan biri olarak bu küresel sorunda önemli bir role sahip. Misafirlerin konforunu sağlamak için suyun etkin ve sorumlu kullanımı, sürdürülebilir turizmin temel taşlarından biridir. Özellikle tatil köyleri ve otellerde, suyun verimli kullanımı hem çevresel hem de ekonomik sürdürülebilirlik açısından büyük bir önem taşır. Ancak değişen iklim koşulları, su kaynaklarının yönetimini daha karmaşık hale getiriyor. Bir yandan kuraklık nedeniyle suya erişim zorlaşırken, diğer yandan ani ve yoğun yağışlar sel felaketlerine neden olabiliyor. Bu ikili tehdit, su kaynaklarının korunmasının ne kadar kritik olduğunu bir kez daha ortaya koyuyor.

Ela Excellence Resort olarak, bu gerçeklerin bilincinde hareket ediyoruz. Tatlı su kaynaklarının korunması ve verimli kullanımı, sürdürülebilirlik stratejimizin en önemli önceliklerinden biridir. Su yönetimi konusunda aldığımız önlemlerle, sadece çevreye olan olumsuz etkilerimizi azaltmakla kalmıyor, aynı zamanda

misafirlerimize su kaynaklarının korunmasına yönelik bir bilinç kazandırmayı da hedefliyoruz. Otelimizde su tasarrufu sağlayan teknolojik çözümler uyguluyor, peyzaj sulamasında su tüketimini minimuma indiren sistemler kullanıyor ve atık suların geri dönüşümünü teşvik ediyoruz.

Konaklama sektörünün su verimliliğine yapacağı katkılar, hem doğal su kaynaklarının korunmasına hem de işletmelerin uzun vadeli sürdürülebilirliğine önemli bir katkı sağlayacaktır. Suya duyarlı bir işletme olarak, bu konuda farkındalığı artırmak ve sektörde liderlik etmek bizim sorumluluğumuzdur. Giderek artan su kıtlığı ve değişen iklim koşulları göz önünde bulundurulduğunda, her bir damlanın değeri daha da netleşiyor ve bu sorunun çözümüne yönelik adımlar atmak kaçınılmaz hale geliyor. Su, toplulukların, ekosistemlerin ve ekonomik faaliyetlerin sürdürülebilirliği için hayati öneme sahip olup, insan hakları çerçevesinde temel bir kaynak olarak kabul edilmektedir. Ela Excellence Resort olarak, suyun korunması ve verimli kullanılması konusundaki sorumluluğumuzun bilincindeyiz ve bu doğrultuda sürdürülebilirlik politikalarımızı şekillendiriyoruz.

Ela Excellence Resort olarak, suyun verimli kullanımının yalnızca çevresel değil, sosyal ve ekonomik sürdürülebilirlik açısından da kritik bir unsur olduğunu biliyoruz. Bu bilinçle, su yönetimi politikalarımızı her geçen gün daha da geliştirmeyi ve su kaynaklarının korunmasına yönelik faaliyetlerimizi genişletmeyi amaçlıyoruz.

	Kriter	Kaynak (Kontrol Noktası)	+ -	Hedef Üstü/Altı	Hesap	Hedef	OCAK	ŞUBAT	MART	NİSAN	MAYIS	HAZİRAN	TEMMUZ	AĞUSTOS	EYLÜL	EKİM	KASIM	ARALIK	Ortalama	Fark	
2023 01.01.2023 30.12.2023	GECELEME					İzleme				13.638	21.895	24.452	19.406	41.745	36.699	51.685	14.676	7.024			
	ÇEVRE	Su Tüketim Miktarı (m ³ / geceleme.ay)	Teknik	-	Hedef Altı	A2	,20			1,30	0,70	0,90	1,10	0,70	0,80	0,60	1,10	0,00	0,80	HEDEF TUTUYOR 1,40	
	ENERJİ	Su Tüketimi kapalı alan metre kare başı	Teknik-		Hedef Altı	A	İzleme	0,11	0,13	0,25	0,50	0,44	0,58	0,60	0,80	0,81	0,80	0,45	0,26	0,48	
2022 01.01.2022 31.12.2022	GECELEME					İzleme				2.810	20.612	39.440	44.392	53.426	33.064	49.019	18.016				
	SÜRDÜRÜLEBİLİRLİK	Su Tüketim Miktarı (m ³ / geceleme.ay)	Muhasebe Verileri	-	Hedef Altı	A4	.00			8,70	1,00	0,70	0,70	0,70	0,80	0,60	1,10		1,79	HEDEF TUTUYOR 2,21	

Atık Yönetimi kavramı, atığın oluşumunun önlenmesi, kaynağında azaltılması, yeniden kullanılması, özelliğine ve türüne göre ayrıştırılması, toplanması, geçici depolanması, taşınması, geri dönüştürülmesi, enerji geri kazanımı dâhil geri kazanılması, bertarafı, bertaraf işlemleri sonrası izlenmesi, kontrolü ve denetimi faaliyetlerini ifade etmektedir.

ELA Excellence Resort sahip olduğu "Sıfır Atık" belgesi çerçevesinde bir atık yönetimi modeli uygulamaktadır. Özellikle atıkların ayrı toplanması konusunda düzenli eğitimlerle çalışanlarımıza farkındalık kazandırmaktayız. Tesis alanımızın hemen her yerinde bulunan Atık İstasyonları ile misafirlerimizden de destek alarak Atık Yönetimini yürütmekteyiz.

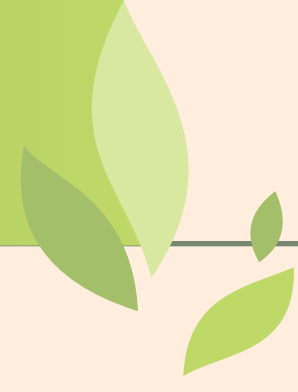
ELA Excellence Resort 2023 yılında atık miktarlarını ölçmüş ve çıkan sonuçlar ile birlikte;



3747 adet ağacın kesilmesini engellemiştir.



6171 m³ su tasarrufu sağlanmasına katkıda bulunmuştur.



Küresel enerji kaynakları, hızla artan nüfus ve endüstriyel faaliyetler nedeniyle ciddi bir baskı altında. Enerji talebi, sanayiden ulaşıma, konutlardan turizm sektörüne kadar her alanda giderek artıyor. Bu talep, doğal kaynakların hızla tükenmesine yol açarken, aynı zamanda enerji üretimi ve kullanımı, sera gazı emisyonları ile iklim değişikliğine katkıda bulunuyor. Enerji kaynakları üzerindeki bu baskı, iklim değişikliğinin etkileri, artan enerji maliyetleri ve küresel nüfusun talepleri ile her geçen gün daha da artıyor.

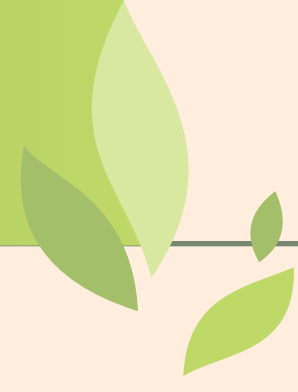
Konaklama sektörü, yüksek enerji tüketimiyle bu sorunun çözümünde önemli bir role sahiptir. Oteller ve tatil köyleri, misafirlerinin konforunu sağlamak için yoğun enerji kullanımına ihtiyaç duyar. Ancak, bu enerji tüketiminin sürdürülebilir bir şekilde yönetilmesi hem çevresel hem de ekonomik açıdan kritik öneme sahiptir. Enerjinin verimli kullanılması, yalnızca maliyetleri düşürmekle kalmaz, aynı zamanda karbon ayak izinin azaltılmasına da büyük katkı sağlar.

Ela Excellence Resort olarak, enerji verimliliğini sürdürülebilirlik stratejimizin merkezine yerleştiriyoruz. Tesisimizde enerji tüketimini optimize etmek ve çevreye olan etkilerimizi en aza indirmek için çeşitli yenilikçi teknolojiler ve uygulamalar hayata

geçiriyoruz. Yenilenebilir enerji kaynaklarına yatırım yapıyor, enerji tasarrufu sağlayan cihazlar kullanıyor ve aydınlatma, ısıtma, soğutma gibi alanlarda enerji verimliliğini artıran çözümler geliştiriyoruz. Bu çabalar, hem işletmemizin sürdürülebilirliğini sağlamakta hem de çevreyi koruma amacımızı desteklemektedir.

Enerjiyi sorumlu ve verimli kullanmanın önemi her geçen gün daha da artıyor. Artan enerji maliyetleri ve iklim değişikliğiyle mücadele, turizm sektöründe enerji yönetimini stratejik bir öncelik haline getiriyor. Sektör olarak, enerji verimliliğine yönelik atılacak her adım, sadece çevresel sürdürülebilirliğe değil, aynı zamanda işletmelerin uzun vadeli başarısına da önemli katkılar sunacaktır. Enerji tasarrufu sağlamak, doğal kaynakları korumakla birlikte, misafirlerimize daha sürdürülebilir bir konaklama deneyimi sunmamızı da mümkün kılmaktadır.

Bu bilinçle hareket ederek, Ela Excellence Resort olarak, enerji yönetiminde sektöre öncülük etmeyi ve enerji kaynaklarını en verimli şekilde kullanmayı hedefliyoruz.



	Kriter	Kaynak (Kontrol Noktası)	+ -	Hedef Üstü/Altı	Hesap	Hedef	OCAK	ŞUBAT	MART	NİSAN	MAYIS	HAZİRAN	TEMMUZ	AĞUSTOS	EYLÜL	EKİM	KASIM	ARALIK	Ortalama	Fark	
2023 01.01.2023 30.12.2023	GECELEME					İzleme				13.638	21.895	24.452	19.406	41.745	36.699	51.685	14.676	7.024			
	ÇEVRE / ENERJİ	Elektrik enerjisi tüketimi (kWh/ Geceleme.Ay)	Teknik	-	Hedef Altı	A	65,00			57,50	35,80	35,70	48,20	27,10	33,80	17,90	42,00	68,70	40,74	HEDEF TUTUYOR 24,26	
	ENERJİ	Elektrik Enerjisi Tüketim Kapalı alan kare başı	Teknik	-	Hedef Altı	A	İzleme	12,64	11,70	8,02	15,91	21,24	23,80	22,50	22,73	33,72	25,18	16,73	13,11	18,94	
2022 01.01.2022 30.12.2022	GECELEME					İzleme				2.810	20.612	39.440	44.392	53.426	33.064	49.019	18.016				
	SÜRDÜRÜLEBİLİRLİK	Elektrik enerjisi tüketimi (kWh/ Geceleme.Ay)	Muhasebe Verileri	-	Hedef Altı	A	50,00			115,3	38,40	27,90	31,00	27,90	36,20	21,50	31,90				HEDEF TUTUYOR 8,74



Ela Excellence Resort, ekosistemlerin değerinin ve sağladıkları çevresel faydaların farkında olarak biyoçeşitliliğin korunmasının önemini derinden kavramaktadır. Bu bilinçle, faaliyetlerimizin yerel ekosistemler ve biyoçeşitlilik üzerindeki doğrudan ve dolaylı etkilerini düzenli olarak izliyor ve değerlendiriyoruz. Amaçlarımız arasında, biyoçeşitlilik üzerindeki olumsuz etkileri minimize etmek, ekosistemleri ve nesli tükenmekte olan türleri aktif bir şekilde desteklemek ve korumak yer almaktadır.

Ela Excellence Resort olarak, özellikle doğal yaşam alanlarının korunmasına büyük önem veriyoruz. Örneğin, Belek bölgesinde faaliyet gösteren tesisimiz, bölgede bulunan nadir ve korunması gereken bitki ve hayvan türlerinin yaşam alanlarını korumak için çeşitli önlemler almaktadır. Sahilimizde yer alan kum zambakları, Uluslararası Doğa Koruma Birliği (IUCN) tarafından koruma altına alınmış ve bu nedenle kum zambaklarının zarar görmemesi için özel koruma önlemleri uygulanmaktadır. Tesisimizin tüm ekibi, çevre politikamız doğrultusunda bu konuda eğitimler almakta ve bu bitkilerin korunmasına yönelik hassasiyetlerini artırmaktadır.

Ela Excellence Resort'un Belek'teki sahilinde, Caretta caretta deniz kaplumbağalarının yuvalarına da ev sahipliği yapmaktayız. Bu yuvaların korunması için, Belek Turizm Yatırımcılar Birliği desteğiyle Ekolojik Araştırmalar Derneği tarafından yürütülen Proje kapsamında sahil kullanımı konusunda hassasiyetimizi hem çalışanlarımız hem de misafirlerimizle paylaşıyoruz. Sahil bölgelerinde görev yapan ekiplerimiz düzenli olarak Caretta caretta' lar ve kum zambakları konularında periyodik eğitimler almakta ve bu bilgileri güncel tutmaktadır. Ayrıca, otel müşterilerini bilgilendirmek amacıyla tesis genelinde, çevre bilincini artıran panolar ve özel olarak korunan kum zambağı bölgelerinde bilgilendirme tabelaları yer almaktadır.



Ela Excellence Resort olarak, Belek bölgesindeki bitki örtüsünü ve doğal yaşam alanlarını korumakla kalmıyor, aynı zamanda bölgedeki önemli projelere de destek veriyoruz. Bu kapsamda, Belek'te yürütülen Deniz Kaplumbağaları Koruma Projesi'ne aktif katkıda bulunuyoruz. Bu proje, deniz kaplumbağalarının üreme alanlarının korunması ve nesillerinin sürdürülebilirliğinin sağlanması amacıyla yürütülen önemli bir çalışmadır. Proje kapsamında, deniz kaplumbağalarının yumurtlama alanlarının izlenmesi,

koruma önlemlerinin alınması ve farkındalık oluşturma çalışmaları gerçekleştirilmektedir.

Tüm bu çabalarımızla, çevreye ve topluma karşı sorumluluğumuzu yerine getirerek, gelecek nesillere korunaklı ve olumlu bir miras bırakmayı hedefliyoruz. Ela Excellence Resort olarak, doğanın korunmasına olan bu bağlılığımızı sürdürüyor ve çevresel etkilerimizi en aza indirmek için sürekli olarak çalışıyoruz.

(GRI 3-3 GRI 302-1 GRI 302-2 GRI 302-3 GRI 302-4 GRI 305-1 GRI 305-2
GRI 305-3 GRI 305-4 GRI 305-5 GRI 306-1 GRI 306-2 GRI 306-3 GRI 306-5
GRI 303-1 GRI 303-2 GRI 303-3 GRI 303-4 GRI 303-5)

Çevre üzerindeki olumsuz etkilerin azaltılmasının kritik önemde olduğu bilinciyle hareket eden Ela Excellence Resort, yatırım kararlarında pozitif ve negatif değerlendirmeler yaparak çevresel etkileri en aza indirmeyi hedefliyor. Operasyonlarımızdan kaynaklanan çevresel etkileri etkin ve düzenli şekilde takip ediyor, şeffaf biçimde raporluyor ve her yıl bu etkileri azaltma yönünde çeşitli adımlar atıyoruz.

İklim değişikliği ile mücadele kapsamında sera gazı emisyonlarının takibi, raporlanması ve azaltılması gerekliliğinin bilinciyle, 2023 yılından itibaren Karbon Ayak İzi Yönetimi çalışmalarımızı sürdürüyoruz. Bu kapsamda faaliyetlerimiz sonucu oluşan karbon ayak izimizi hesaplayarak aynı miktar karbon kredisi satın alıyor ve yenilenebilir enerji projelerine finansal destek veriyoruz. Karbon ayak izi hesabımızda doğrudan Kapsam 1, Kapsam 2 ve Kapsam 3 emisyonlarını dikkate alıyoruz.

2023 yılında, yenilenebilir enerji kaynaklarından üretilen elektrik enerjisini satın aldık ve kullandık ve bu kullanımlarımızı I-REC Sertifikası ile belgelendirdik. 2023 yılı itibarıyla faaliyetlerimiz sonucunda 37.889,29 ton karbondioksit eşdeğeri (tCO₂e) sera gazı emisyonu gerçekleşti. Temel performans göstergesi olarak takip edilen toplam kullanım alanı-metre kare başına sera gazı emisyon yoğunluğu oranımız ise **1,029 tCO₂e/m²** olarak hesaplandı.

Enerji tasarrufu sağlamak ve sera gazı emisyonlarını azaltmak amacıyla merkezi otomasyon sistemlerinden yararlanıyoruz. Binalarımızda tüm klimalar, elektrik tesisatı ve diğer sistemlere yönelik etkin bakım ve kontrol süreçleri gerçekleştiriyoruz. Özellikle yüksek küresel ısınma potansiyeline sahip soğutucu gazların çevreye ve iklim değişikliğine olan etkilerini en aza indirmeye özen gösteriyoruz. Ayrıca, bölge ofislerimizde akıllı bina sistemleri kullanarak enerji verimliliğini artırıyoruz.

Ela Excellence Resort'un sera gazı emisyonları, iş birliği yaptığımız danışmanlık firmalarıyla birlikte ISO 14064-1 Standardı kullanılarak her yıl hesaplanmaktadır. 2023 yılı için hazırlanan sera gazı emisyon raporu, 01.01.2023–31.12.2023 dönemini kapsar ve hesaplamalarda Sera Gazı Protokolü (GHG Protocol) Corporate Reporting Standard ve GHG Protocol Corporate Value Chain gibi uluslararası standartlardan yararlanılmıştır.



Ela Excellence Resort'te İklim Değişikliği ile Mücadele ve Fosil Enerji Kullanımının Azaltılması

Ela Excellence Resort olarak, iklim değişikliğinin etkilerini azaltmak ve sürdürülebilir bir geleceği desteklemek amacıyla operasyonlarımızda kapsamlı bir dönüşüm başlatıyoruz. Bu hedef doğrultusunda, GRI İklim Değişikliği Standartlarına uygun şekilde şeffaf bir raporlama sistemi benimsiyoruz.

Stratejik Hedeflerimiz:

1.Fosil Enerji Tüketiminin Azaltılması

Otelimizde kullanılan enerji kaynaklarının sürdürülebilir alternatiflere dönüştürülmesi için yenilenebilir enerji yatırımlarına hız veriyoruz. Elektrik ihtiyacımızı güneş panelleri ve yenilikçi enerji verimliliği teknolojileriyle karşılamayı hedefliyoruz. Ayrıca, konaklama tesislerinde doğrudan fosil yakıt kullanımını %50 oranında azaltmak için 2026 yılına kadar kapsamlı bir enerji dönüşüm programı uygulayacağız.

2.Karbon Ayak İzinin Azaltılması

Operasyonel süreçlerimizde karbon emisyonlarımızı azaltmak adına enerji verimliliği ve çevre dostu uygulamaları teşvik ediyoruz. Tedarik zincirimizdeki karbon etkilerini minimuma indirmek için yerel ve düşük karbonlu üreticilerle çalışmayı önceliklendiriyoruz.

3.İklim Adaptasyonu ve Dayanıklılık

İklim değişikliğine uyum sağlamak amacıyla, su yönetimi ve çevresel dayanıklılık uygulamalarımızı geliştiriyoruz. Peyzaj uygulamalarımızda, düşük su tüketimine sahip yerel ve endemik bitki türlerini tercih ediyoruz.

4.Toplum ve Çalışan Katılımı

Çalışanlarımız ve misafirlerimiz arasında enerji verimliliği ve çevre bilinci oluşturmak için eğitimler düzenliyor ve farkındalık projelerine destek sağlıyoruz.

Bu çabalarımızla, sadece otelimizin değil, çevremizdeki doğal kaynakların ve ekosistemlerin korunmasına da katkı sunmayı amaçlıyoruz. GRI standartlarına uygun raporlamamızla ilerlememizi düzenli olarak paylaşarak şeffaflık ve hesap verebilirlik ilkelerine bağlı kalıyoruz.

Ela Excellence Resort olarak, yeşil bir gelecek için bugünden harekete geçiyoruz!



ELA Excellence Resort olarak, 474 tedarikçi ile oluşturduğumuz güçlü tedarik ağıımız, değer zincirimizde geniş bir paydaş ekosistemine etki ediyor. Bu geniş ağ içerisindeki pozitif etkimizi artırmak ve sürdürülebilir bir etki yaratmak için, birlikte çalıştığımız paydaşlarımızın iş yapış prensiplerimizi anlaması ve bu prensipleri içselleştirmesi kritik bir rol oynuyor.

Tedarikçilerimizle olan iş birliğimizi yönetirken, onları belirli standartlara uymaya teşvik eden Tedarikçi Çalışma İlkeleri çerçevesinde hareket ediyoruz. Bu ilkeler, çalışma koşullarımızı belirleyen bir çerçeve sunar ve tedarikçilerimizin, bu standartlara uygun olarak faaliyet göstermelerini sağlar. Ayrıca, tedarikçilerin seçim sürecinden performans değerlendirmelerine kadar her aşamada titiz bir tedarikçi değerlendirme prosedürü uyguluyoruz. Bu sayede, sorumlu ve sürdürülebilir bir satın alma süreci yürütüyoruz.

Tedarik zincirimizin dayanıklılığının operasyonel başarılarımızda kritik bir rol oynadığını biliyoruz. Bu nedenle, tedarik zinciri üzerindeki riskleri proaktif bir şekilde yönetiyor ve olası sorunlara hızla yanıt veriyoruz. Tedarikçi Çalışma İlkeleri aracılığıyla, tüm tedarikçilerimize net bir çalışma koşulları çerçevesi sunarak, tedarik zincirimizdeki riskleri en aza indirmeye ve dayanıklılığı artırmaya yönelik stratejiler geliştiriyoruz.

Sürdürülebilirlik anlayışımızı tüm tedarik zincirimize entegre ederek, çevresel ve sosyal etkilerimizi minimize ediyoruz. Bu yaklaşım, sadece mevcut operasyonlarımızın etkinliğini artırmakla kalmıyor, aynı zamanda uzun vadede sürdürülebilir ve sorumlu bir tedarik zinciri oluşturma hedefimize de katkı sağlıyor.

ELA Excellence Resort olarak, tüm bu süreçleri dikkatle yöneterek, hem misafirlerimize en yüksek kalitede hizmet sunmayı hem de sürdürülebilir ve sorumlu bir tedarik zinciri ile sektördeki en iyi uygulamaları sergilemeyi sürdürüyoruz.

ELA Excellence Resort olarak, üretim ve tedarik zincirimizde yaşanabilecek aksaklıkları öngörmek ve bunları önlemek için kapsamlı risk değerlendirme süreçleri yürütüyoruz. Risklerimizi etkili bir şekilde ölçümlemek, aksiyon planları geliştirmemize ve dayanıklı bir tedarik zinciri oluşturma hedefimize ulaşmamıza yardımcı oluyor.

Bu kapsamda, tedarikçilerimizin çevresel performansını düzenli olarak değerlendiriyor ve ham madde ile su stresi gibi değişkenlik risklerini belirliyoruz. Ayrıca, kritik tedarikçileri tespit ederek, tedarik zincirimizin dayanıklılığını ve sorumlu satın alma süreçlerimizi güçlendiriyoruz.

Tedarikçilerimizin çevik, sorumlu ve çevresel ile sosyal etkilerinin yüksek olması, otelimizin faaliyetlerini doğrudan etkiliyor. Bu nedenle, 2025 yılı için tedarikçilerimizin çevresel performanslarını değerlendirecek kapsamlı bir anket gerçekleştirmeyi planlıyoruz. Bu anket, çevresel performans verilerini toplamak ve analiz etmek için önemli bir adım olacak.

Kritik tedarikçilerimizi belirleyerek, tedarik zincirimizin dayanıklılığını koruma ve artırma hedefindeyiz. Kritik tedarikçilerimiz, yüksek hacimli tedarikçiler, kritik bileşenlerin sağlayıcıları ve ikame edilemeyen tedarikçileri içeriyor. Bu doğrultuda, kritik olarak değerlendirdiğimiz 10 tedarikçimiz ile yakın ilişkiler kurarak, tedarik zincirimizdeki olumsuzlukları en aza indirmek için çalışmalar yürütüyoruz.



ELA Excellence Resort olarak, bu stratejilerle tedarik zincirimizin dayanıklılığını artırıyor ve yüksek kaliteli hizmet sunma misyonumuzu sürdürüyoruz. Sürdürülebilir ve sorumlu bir tedarik zinciri oluşturma konusundaki kararlılığımızı, paydaşlarımızla iş birliği yaparak devam ettiriyoruz.

Sürdürülebilirlik, iklim krizinin artan etkileriyle birlikte çevresel ayak izinin azaltılması açısından kritik bir öneme sahiptir. Tarımsal gıda sistemlerinden kaynaklanan sera gazı emisyonlarının büyük bir kısmı, dağıtım ve ulaşım gibi tedarik zinciri süreçlerinden kaynaklanmaktadır. Bu bağlamda, ham maddelerin yerel olarak tedarik edilmesi, sera gazı emisyonlarının azaltılmasında önemli bir strateji olarak öne çıkmaktadır. Bu yöntemle, lojistik kaynaklı karbon emisyonlarını azaltmayı hedefliyoruz.

Ancak, yerel üreticiye öncelik vermek sadece çevresel sürdürülebilirlik hedeflerimizi desteklemiyor. Aynı zamanda, yerel tedarikçilere yaptığımız ödemeler aracılığıyla yerel kalkınmayı ve istihdamı doğrudan destekleyerek, topluluklarımızla güçlü bağlar kuruyoruz. Yerel satın alma uygulamalarımız, tedarikte bağımlılığı önlemenin yanı sıra, yerel ekonomi üzerinde pozitif bir etki yaratıyor ve bölgelerimizin ekonomik gelişimini destekliyor. 2023 yılında, operasyonlarımızda yerel tedarikçi oranını bir önceki yıla göre %2 artırarak, toplamda yerel tedarikçi ile seviyesine çıkardık. Ayrıca, yerel tedarikçilere yapılan ödemelerin toplam ödemelerimiz içindeki oranı olarak gerçekleşti. Bu oranlar, yerel tedarikçilere verdiğimiz önemin bir göstergesi olup, sürdürülebilir tedarik zinciri stratejimizin etkinliğini ve yerel ekonomilere katkımızı ortaya koymaktadır.

ELA Excellence Resort olarak, sürdürülebilir ve sorumlu bir tedarik zinciri yönetimi ile çevresel etkilerimizi minimize ederken, yerel toplulukların ekonomik gelişimine katkıda bulunmaya devam ediyoruz. Bu yaklaşımımız, misafirlerimize en yüksek kalitede hizmet sunarken, çevresel ve toplumsal sorumluluklarımızı da yerine getirmemizi sağlıyor.





2023 YILINDA TESİSİN ALDIĞI ÖDÜLLER










TUI GLOBAL HOTEL AWARDS QUALITY HOTEL 2024	
JET2HOLIDAYS KALİTE ÖDÜLÜ 2023	
EN İYİ 100 OTEL ÖDÜLÜ 2024	
STARWAY ÇOCUK DOSTU OTEL 2023	
STARWAY ÇEVRE DOSTU OTEL 2023	
BOOKING.COM - TRAVELLER REVIEW AWARDS 2022: 8,9/10	

CHRISTIAN TOUR - EN İYİ KONAKLAMA ÖDÜLÜ 2022	
OTELZ GUEST REVIEW AWARDS 2022: 8.8/10	
STARWAY ÇOCUK DOSTU OTEL 2022	
STARWAY OVERALL SATISFACTION 2022	
TRIPADVISOR: TRAVELLER'S CHOICE 2021	
HOLIDAYCHECK 5.5/6 2021	

2023 YILINDA TESİSİN ALDIĞI ÖDÜLLER

BELGELERİMİZ	BELGE KAPSAMI
ISO 9001 KALİTE YÖNETİM SİSTEMİ	İş süreçlerinin kaliteye odaklanarak sürekli iyileştirmesini sağlayan bir standart, müşteri memnuniyeti ve sürekli iyileştirme hedeflerinin kapsar.
ISO 22000 GIDA GÜVENLİĞİ YÖNETİM SİSTEMİ	Gıda üretimi ve tedarik zinciri boyunca güvenli gıda sağlanmasını amaçlar. Gıda güvenliği risklerin kontrol edilmesi üzerine odakları kapsar.
ISO10002 MÜŞTERİ MEMNUNİYETİ YÖNETİM SİSTEMİ	Kuruluşun müşteri şikayetlerini etkin bir şekilde ele almalarını sağlayan bir standarttır. Şikayetlerin nasıl değerlendirileceği, çözüleceği ve kaydedileceği konusundaki süreçleri kapsar.
ISO 14001 ÇEVRE YÖNETİM SİSTEMİ	Çevre üzerindeki olumsuz etkilerin en aza indirilmesini sağlayan bir yönetim sistemidir. Çevre koruma hedefleri ile işletmenin sürdürülebilirlik politikasını destekleyen kapsama mevcuttur.
ISO 45001 İŞ SAĞLIĞI VE GÜVENLİĞİ YÖNETİM SİSTEMİ	Çalışanların sağlık ve güvenliğini korumak amacıyla geliştirilmiş, iş kazalarının ve meslek hastalıklarının önlenmesine yönelik hedef ve amaçları kapsar.
ISO 50001 ENERJİ YÖNETİM SİSTEMİ	Kuruluşun enerji performansını iyileştirmek ve enerji kullanımını optimize etmek amacı olan bir standarttır. Enerji verimliliğini arttırarak maliyeti kısmayı, çevresel etkileri azaltmayı kapsar.
GSTC SÜRDÜRÜLEBİLİR TURİZM SERTİFİKASI	Çevresel, sosyal ve ekonomik uygulamaların sürdürülebilirliğe teşvik edildiği bir sertifikadır. Turizm faaliyetlerinin çevreye ve yerel topluluklara zarar vermeden sürdürülebilir bir şekilde yürütülmesini kapsar.
ÇOCUK DOSTU OTEL SERTİFİKASI	Otellerin çocuklara uygun hizmetler sunduğunu ve çocukların güvenliği ile rahatlığını ön planda tuttuğunu gösteren belgedir.

GRI RAPORLAMA STANDARTLARI	SDG KARŞILIĞI	SDG SEMBOLLERİ
Genel Bilgiler (2-1'den 2-5'e): Kuruluşun detayları, raporlama yapısı ve dış denetimlerle ilgili bilgileri kapsar.	<ul style="list-style-type: none"> • SKA 16 - Barış, Adalet ve Güçlü Kurumlar: Kurumların hesap verebilirlik, şeffaflık ve güvenilirlik içinde çalışmasını sağlamak. • SKA 17 - Amaçlar İçin Ortaklıklar: Ortaklıklara dair iletişim bilgileri ve raporlama döngüsü ile ilgili açıklamalar. 	 
Yönetim (2-6'dan 2-21'e): Yönetim yapısı, yönetim organlarının rolleri, çıkar çatışması yönetimi ve ücretlendirme politikaları.	<ul style="list-style-type: none"> • SKA 5 - Toplumsal Cinsiyet Eşitliği: Yönetim organlarında çeşitlilik ve eşitlik sağlamak. • SKA 16 - Barış, Adalet ve Güçlü Kurumlar: İyi yönetim, çıkar çatışmalarının önlenmesi ve yönetim kurulu performansının değerlendirilmesi. • SKA 8 - İnsana Yakışır İş ve Ekonomik Büyüme: Adil ücretlendirme ve çalışan haklarının korunması. 	  
Sürdürülebilirlik Stratejisi ve Politikası (2-22'den 2-30'a): Sürdürülebilirlik stratejisiyle ilgili beyanlar, politika taahhütleri, uyum, paydaş katılımı ve toplu sözleşmeler.	<ul style="list-style-type: none"> • SKA 12 - Sorumlu Üretim ve Tüketim: Sürdürülebilirlik stratejileri geliştirmek ve şirket politikalarını bu amaçlarla uyumlu hale getirmek. • SKA 16 - Barış, Adalet ve Güçlü Kurumlar: Şeffaflık, etik kurallar ve hukuka uyum. • SKA 17 - Amaçlar İçin Ortaklıklar: Paydaş katılımı ve işbirliği. 	  
Önemli Konular (3-1'den 3-3'e): Önemli konuların belirlenmesi ve yönetimi için kullanılan süreç.	<ul style="list-style-type: none"> • SKA 16 - Barış, Adalet ve Güçlü Kurumlar: Kurumların, faaliyetlerinin toplumsal etkilerini tanımlaması ve yönetmesi. • SKA 8 - İnsana Yakışır İş ve Ekonomik Büyüme: Çalışma koşulları ve iş sağlığı-güvenliği konuları. 	 
Biyoçeşitlilik (101-1'den 304-4'e): Biyoçeşitlilikle ilgili politikalar ve yönetim yaklaşımları, ekosistemler, habitatlar ve türler üzerindeki etkiler.	<ul style="list-style-type: none"> • SKA 15 - Karasal Yaşam: Biyoçeşitlilik kaybını önleme, ekosistemlerin korunması ve restorasyonu. • SKA 14 - Sudaki Yaşam: Deniz ve tatlı su ekosistemlerinin korunması. • SKA 12 - Sorumlu Üretim ve Tüketim: Sorumlu kaynak kullanımı ve ekosistemlerin sürdürülebilirliği. 	  

GRI RAPORLAMA STANDARTLARI	SDG KARŞILIĞI	SDG SEMBOLLERİ
Ekonomik Parametreler (201-1'den 207-4'e): Ekonomik değer yaratma, hükümet yardımları, toplumsal yatırımlar ve vergiye dair bilgiler.	<ul style="list-style-type: none"> • SKA 8 - İnsana Yakışır İş ve Ekonomik Büyüme: Ekonomik değer yaratımı ve yerel ekonomiye katkı. • SKA 9 - Sanayi, Yenilikçilik ve Altyapı: Toplumsal altyapı yatırımları. • SKA 10 - Eşitsizliklerin Azaltılması: Yerel topluluklar ve yerel istihdam politikaları. • SKA 1 - Yoksulluğa Son: Yerel kalkınma ve yoksulluğun azaltılması için ekonomik değer yaratma. 	   
Çevresel (301-1'den 308-2'ye): Malzeme kullanımı, enerji, su, emisyonlar, atık ve tedarik zinciri çevresel etkileri.	<ul style="list-style-type: none"> • SKA 6 - Temiz Su ve Sanitasyon: Su kullanımı, su tüketimi ve su kaynaklarının korunması. • SKA 7 - Erişilebilir ve Temiz Enerji: Enerji tüketimi, enerji yoğunluğu, yenilenebilir enerji kullanımı. • SKA 13 - İklim Eylemi: Karbon emisyonlarının azaltılması ve iklim değişikliği ile mücadele. • SKA 12 - Sorumlu Üretim ve Tüketim: Geri dönüştürülmüş malzeme kullanımı, atık yönetimi ve sürdürülebilir üretim. • SKA 15 - Karasal Yaşam: Habitat koruma ve restorasyon çalışmaları. 	    
Sosyal (401-1'den 418-1'e): Çalışanlarla ilgili metrikler, iş sağlığı ve güvenliği, çeşitlilik, insan hakları, toplumsal katılım ve müşteri gizliliği.	<ul style="list-style-type: none"> • SKA 3 - Sağlıklı Bireyler: İş sağlığı ve güvenliği, iş kazaları ve hastalıkların önlenmesi. • SKA 4 - Nitelikli Eğitim: Çalışan eğitimi ve kariyer gelişimi. • SKA 5 - Toplumsal Cinsiyet Eşitliği: Çeşitlilik, eşit ücret politikaları ve kadın istihdamı. • SKA 8 - İnsana Yakışır İş ve Ekonomik Büyüme: Adil çalışma koşulları, çalışan hakları, işçi sağlığı ve güvenliği. • SKA 10 - Eşitsizliklerin Azaltılması: Çeşitlilik, yerel topluluklara katkı ve fırsat eşitliği. • SKA 16 - Barış, Adalet ve Güçlü Kurumlar: Müşteri gizliliği, insan hakları ihlallerinin önlenmesi ve ayrımcılık karşıtı önlemler. 	